

# Pluneret

Bulletin municipal

Bulletin | Mai 2019  
www.pluneret.fr

MAGAZINE D'INFORMATIONS MUNICIPALES

## ENVIRONNEMENT

**Histoire(s) en chemin: le nouveau sentier d'interprétation**



## CARNET DE BORD

L'été arrive, on prépare les vacances à la Mdj et la Maison de l'Enfance

## ANIMATIONS

**Festivités estivales**

Pluneret s'anime !

INFOS / NEWS / ACTIVITÉS  
WWW.PLUNERET.FR





# ÉDITO « Des projets au service d'une urbanisation maîtrisée »

Le PLU approuvé le 27 février dernier entérine le projet d'aménagement et de développement durable de la commune.

Pluneret continue d'évoluer. L'urbanisation se poursuit par l'étalement maîtrisé et le respect des objectifs de densification, en centre-ville comme dans le bourg de Mériadec. Les équipements publics doivent accompagner cette évolution. Ce sera le cas cette année avec la fin des travaux d'extension du restaurant scolaire, des travaux de rénovation dans les bâtiments communaux, de mises aux normes à l'école et l'inscription de crédits d'étude pour l'amélioration de la salle Nicolazic. La voirie n'est pas en reste puisque près de 400 000 € y seront consacrés cette année sur les 2 M€ d'investissement prévus au BP 2019. Depuis le début de l'année, la commune a également engagé une réflexion afin d'anticiper l'école publique du futur. Depuis plusieurs années, l'évolution démographique a contraint les choix des décideurs à optimiser les espaces éducatifs, privilégiant les classes de cours aux locaux d'éveil ou d'animation. Aujourd'hui, les projections démographiques sont toujours très favorables pour notre territoire. Aussi convient-il de penser aux aménagements de ces espaces pour préserver le bien être de nos écoliers. Cette démarche se veut participative et associe l'ensemble des acteurs du système éducatif local. À l'horizon

2021, la salle du PLA viendra également s'installer à l'entrée de Pluneret. Ce projet porté par AQTA et que la commune est fière d'accueillir à Pluneret, favorisera la pratique du sport par les plunerétains. Avec l'urbanisation, apparaissent aussi les difficultés de circulation d'une ville moyenne. Aussi, en même temps que la réalisation de la liaison Sainte Anne d'Auray > Pluneret dans le cadre du schéma cyclable intercommunal, la circulation de l'entrée de ville côté Sainte Anne d'Auray jusqu'au collège de Kerfontaine sera repensée. De la même manière, la liaison cyclable Auray > Pluneret se profile en lien avec le Département et AQTA pour améliorer l'arrivée à Pluneret et par la même la porte d'entrée du Pays d'Auray. Enfin, le bourg devra être réorganisé pour devenir plus attractif et favoriser la mixité sociale et culturelle.

Vous le voyez, les projets sont nombreux et Pluneret continue d'évoluer en préservant notre si belle qualité de vie, animé par nos nombreuses associations. À ce propos, outre les manifestations estivales traditionnelles, Pluneret met en avant cette année ses agriculteurs à l'occasion du Comice agricole et ostréicole qui se déroulera le 31 août sur le site de La Villeneuve/Lanriacq. Venez nombreux. Bon été actif à tous !

Le Maire, **Franck VALLEIN**.



Éditeur: Le Maire • Directeur de la publication : Franck VALLEIN, le Maire

Rédaction : ont collaboré à l'écriture de ce magazine : Marie-Lise LE ROUX, François POMMOIS, Anne LE CORVEC, Valérie DIARD-MARTIN, Marie-Pierre EVANNO, Maurice RIO, Philippe GOURAUD, Jean-Michel DANDIN, Nicolas LE GROS, Laurence PINGRENON • [communication.pluneret@orange.fr](mailto:communication.pluneret@orange.fr)

Conception : UC Création • Impression: Imprimerie du Loch AURAY | 02 97 24 20 54

Credits photos : David Lédan Parc Naturel Régional du Golfe du Morbihan, Depositphotos, Pixabay, Freepik.com

## Mairie de Pluneret



Tél. 02 97 24 01 06

Fax. 02 97 50 79 20

## Horaires de votre mairie

Lundi au Vendredi

8h30 &gt; 12h00

13h30 &gt; 17h30

Samedi

8h30 &gt; 12h00



IMPORTANT : DU SAMEDI 13 JUILLET  
AU SAMEDI 31 AOÛT INCLUS,  
LA MAIRIE SERA FERMÉE TOUS LES  
SAMEDIS MATIN.

## Contact &amp; Information

mairie.pluneret@wanadoo.fr



p.4 à 5

**CULTURE**

Festival Méliscènes

Fête de la musique

Auteurs en dédicace à la bibliothèque !

Animation autour de la lecture au Rohu

p.6 à 7

**FINANCES**

Budget prévisionnel 2019

Point sur l'année 2018

p.8 à 9

**TRAVAUX**

Le point travaux : où en sommes nous ?

Mériadec Villages

p.10

**URBANISME**

Le Plu est approuvé

p.11

**CCAS**

Information et prévention : plan canicule 2019

p.12 à 15

**ENVIRONNEMENT  
DÉVELOPPEMENT DURABLE**

Histoire(s) en chemin : nouveaux sentiers !

Atlas de la Biodiversité à Pluneret

Fleurissons nos maisons : inscrivez vous !

p.16 à 19

**ENFANCE & JEUNESSE**

ALSH : on prépare les vacances !

MDJ : séjours &amp; atelier radio / vidéo pour cet été

p.20 à 25

**ENSEIGNEMENT**

École Germaine Tillion

École Saint Joseph

École Saint Gilles - Mériadec

Amicale Xavier Grall et Apel St Gilles

p.26 à 33

**ASSOCIATIONS**

Mériactiv'

Son Qi Gong

L'atelier peinture

Le Souffle et la joie

ASCA

Chorale l'Avoye des deux rivières

Club Nicolazic

Aïkido

Boule pluneretaise

Pays d'Auray Handball

Club Sportif de Pluneret

Ty Krapat

Manche Océan

Association communale de chasse de Pluneret

Association musicale de Meriadeg

Div Yezh Plunered

Comité des Fêtes de Mériadec

Festerion Ar Brug

p.34 à 35

**LES BRÈVES**

# ET SI NOUS PARLIONS CULTURE ?



## FESTIVAL MELISCÈNES

Depuis 7 ans, Pluneret participe à ce moment intense empreint de découvertes et d'émotion. Cette année la municipalité a reçu « du vent dans la tête », une production de la compagnie Bouffou théâtre. Avec cette création Serge Boulrier nous a proposé un voyage imaginaire au pays de l'enfance. Depuis Prévert, c'est bien connu, l'école constitue un endroit idéal pour s'évader, rêver... Un spectacle plein de malice et de poésie.

La marionnette, objet d'expression, de communication n'est pas uniquement destinée à un public d'enfants. Elle s'adresse à tous, touchant la part d'imaginaire qui sommeille aussi dans tout adulte, ajoutant toujours un prolongement à notre monde intérieur... et une magie.



**MÉLISCÈNES.19<sup>e</sup>**  
FESTIVAL 7>24 MARS marionnettes  
théâtre d'objets  
PLUNERET formes animées

À VOS  
AGENDAS

## FÊTE DE LA MUSIQUE

VENDREDI 14 JUIN  
DÈS 19H  
CENTRE-VILLE





**VIOLAINE BRUDER**  
AUTEURE DE LA PROPHÉTIE  
DE LA TERRE DES MONDES

## AUTEURES EN DÉDI CACE



**N**ous avons eu le plaisir d'accueillir deux auteures en dédicace à la bibliothèque. L'auteure **Violaine BRUDER** est venue présenter le dernier volume de sa trilogie fantastique : **La Prophétie de la Terre des Mondes**.

**Nicole VASQUEZ**, auteure de l'ouvrage « ces années-là » est venue présenter son ouvrage qui évoque des parcelles de sa vie depuis les années 1940, jusqu'aux années 2010. Elle nous fait part des anecdotes qui lui reviennent en mémoire au fil de son processus d'écriture.

LECTURE  
PUBLIQUE




**MAURICETTE PUMEROL**  
ET **SYLVIE LE NIGNOL**  
BÉNÉVOLES AU ROHU

## ANIMATION AUTOUR DE LA LECTURE AU ROHU

**U**n mercredi par mois de 15h à 16 h un binôme de bénévoles de la Bibliothèque intervient au Domicile partagé pour un « café-lecture » pour lire des contes, une poésie, la lecture d'un passage qui parle d'un sujet (école, animal, etc..) une animation avec une kami-shibai (petit théâtre avec des planches cartonnées illustrées qui racontent une histoire) et après pouvoir échanger avec les résidents.

**Biblio Bébé**  
animé par  
Aurélie  
et  
Marie-Luce



La lecture, c'est bon pour les bébés !  
Nous proposons aux tout-petits des séances de courtes lectures d'albums bébé, de chansons, de comptines.  
Venez partager ce temps d'éveil avec votre enfant

Tous les mardis et jeudis en période scolaire  
de 10h30 à 11h30 à la bibliothèque  
Sur inscription au 02 97 50 83 52

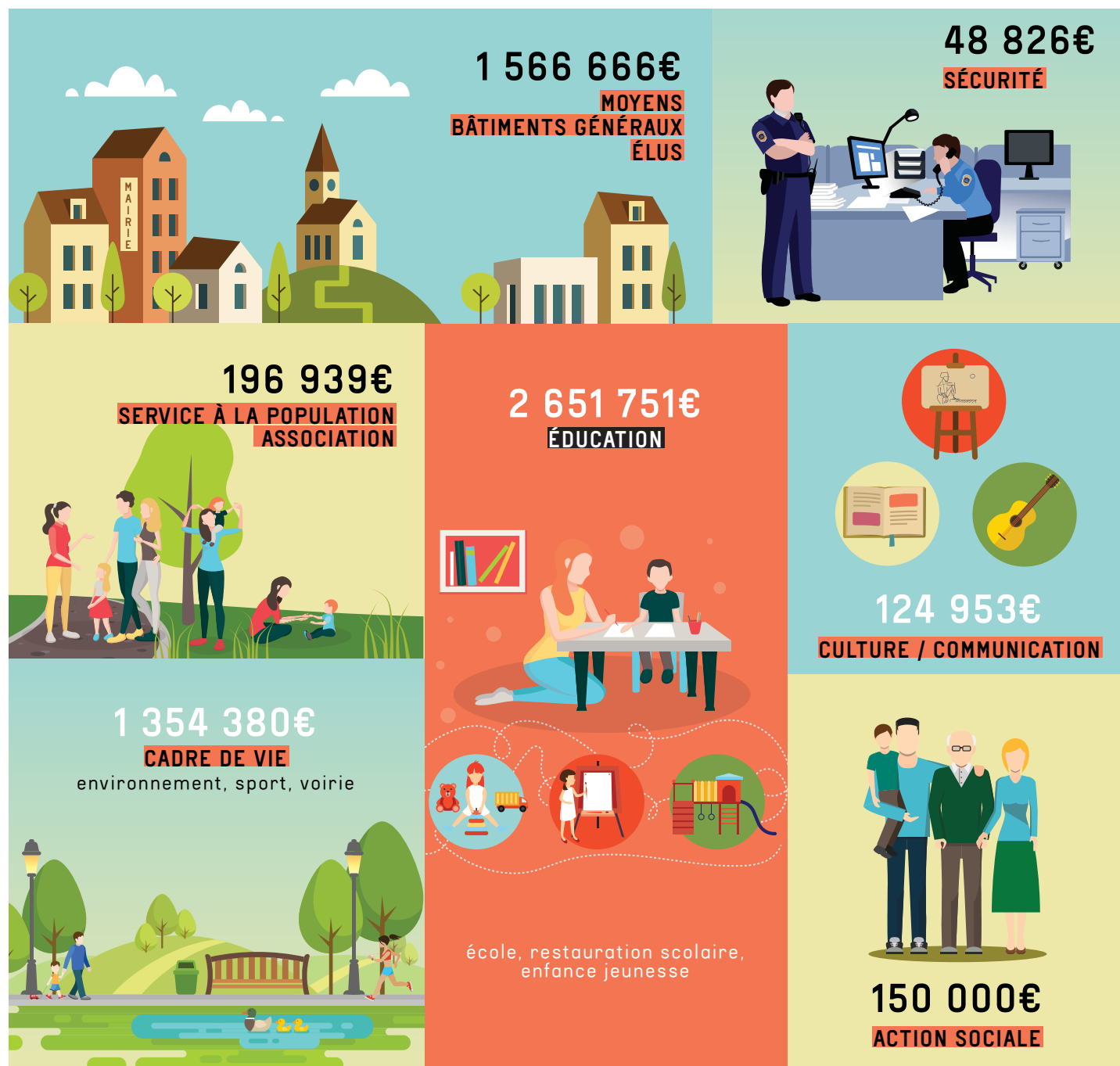
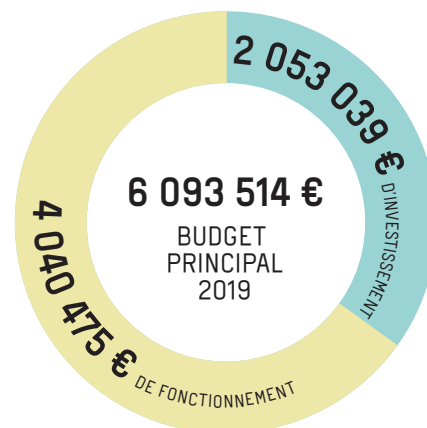
## VENTE DE LIVRES SAMEDI 15 JUIN DE 10H À 18H À LA BIBLIOTHÈQUE !



# BUDGET PRÉVISIONNEL 2019

## QUELLE ÉVOLUTION POUR CETTE NOUVELLE ANNÉE ?

Une présentation des dépenses d'équipement par grandes fonctions permet d'identifier l'effort réalisé par la commune en direction du secteur de l'éducation qui concentre près de 33% des charges de fonctionnement et 60% des investissements (hors frais financiers). Entre les travaux d'extension du restaurant scolaire, la mise aux normes et l'augmentation du nombre de sanitaires de l'école publique, divers investissements pour la jeunesse et l'enfance comme l'acquisition d'un nouveau minibus, la réfection de la toiture de la Maison de l'Enfance, la mise en place d'un portail famille pour le rentrée 2019, plus de 1,2 millions d'euros sont cette année investis pour le bien-être de nos enfants et de nos jeunes.



# COMMENTAIRES CA 2018

L'exercice 2018 se termine avec un excédent de fonctionnement de 580 000 € soit un niveau inférieur à la moyenne des 4 dernières années, mais lié à quelques dépenses exceptionnelles : régularisation comptable du terrain d'assiette de l'école Xavier Grall (60000 €), indemnités de renégociation des prêts de Mériadec village (12000 € par an), investissements réalisés dans le cadre du Syndicat de Mériadec (29000 €), dépenses correspondent d'avantage à de l'investissement mais qui doivent être comptabilisées en fonctionnement.

Les charges à caractère général sont globalement en baisse par rapport à 2017 malgré un programme d'entretien de la voirie important et des honoraires de bureaux d'étude exceptionnels. Les frais de personnel sont légèrement en hausse ainsi que les charges de gestion courantes qui augmentent du fait des charges exceptionnelles de Mériadec et de la hausse des subventions aux associations liée au versement de compensations à cause de la fermeture de la salle omnisports).

Les recettes sont globalement en diminution de 174 000 €. Cela est dû essentiellement à la baisse des droits de mutations et des taxes sur les terrains nus devenus constructibles (- 219000 €). Cette baisse n'a donc pas été compensée par la légère hausse du produit des services ni par celle du produit fiscal qui augmente également grâce à l'augmentation de l'assiette physique et de la revalorisation des valeurs locatives, les taux étant restés stables en 2018. Les dotations de l'État augmentent enfin pour la première fois depuis 2014.

## INVESTISSEMENT

Côté investissements, l'extension du restaurant scolaire, projet le plus important du mandat, a commencé et plusieurs opérations se sont achevées en 2018 : rue des îles, rue Ballerat, aménagement du jardin rue Mathurin Méheut, aménagement de l'accueil de la mairie, installation d'une nouvelle classe, fin du confortement de la salle omnisports. Plus de 1.5 M€ de dépenses d'équipement ont donc été dépensés en 2018. En ajoutant les remboursements d'emprunts, les dépenses réelles d'investissement se sont élevées à 1 910 301 €.

En recettes, les taxes d'aménagement ont retrouvé un niveau élevé (208 288 €) du fait d'un nombre important de permis de construire en 2017. Le budget d'investissement a été équilibré avec la contractualisation d'un emprunt de 800 000 € qui porte l'endettement global par habitant à 1004 € par habitant.

# BUDGET 2019

Une présentation des dépenses d'équipement par grandes fonctions permet d'identifier l'effort réalisé par la commune en direction du secteur de l'éducation qui concentre près de 33% des charges de fonctionnement et 60% des investissements (hors frais financiers).

Entre les travaux d'extension du restaurant scolaire, la mise aux normes et l'augmentation du nombre de sanitaires de l'école publique, divers investissements pour la jeunesse et l'enfance comme l'acquisition d'un nouveau minibus, la réfection de la toiture de la Maison de l'Enfance, la mise en place d'un portail famille pour le rentrée 2019, plus de 1,2 millions d'euros sont cette année investis pour le bien-être de nos enfants et de nos jeunes.

En ce qui concerne la voirie, les travaux de 2018 seront réglés sur 2019 et un nouveau programme est budgété pour 185 k€ auquel s'ajoute la poursuite de la rénovation de l'éclairage public avec Morbihan énergie. Le parc de véhicules sera également renouvelé pour 190 k€. Enfin plusieurs études sont inscrites pour des travaux en 2020 : sur l'extérieur de l'église, la rénovation et la mise aux normes de la salle Nicolazic et le schéma cyclable Pluneret Sainte Anne d'Auray.

Les remboursements des emprunts s'élèvent à 550 000 €. Ce montant commence à baisser significativement (on était à 600 000 en 2018) du fait du désendettement. Mais les prochaines baisses d'annuités importantes auront lieu seulement en 2023, à l'extinction d'autres emprunts. Ainsi le montant total des investissements se montent à 2 665 430 €.

Pour équilibrer le budget d'investissement, est inscrit un emprunt d'équilibre de 1 345 960 € dont 800000 déjà réalisé fin 2018 début 2019. Compte tenu du taux de réalisation envisagée, l'emprunt à souscrire sera sans doute moindre. L'endettement global, qui est de 1004 € par habitant aujourd'hui avec l'emprunt de 800 k€, devrait encore baisser en 2019.

## UN ENDETTEMENT PAR HABITANT QUI A BAISSÉ DE 200 €

**L'endettement par habitant se monte à 1004€/habitant. Il aura baissé de plus de 200 € sur ce mandat.** C'est un effort que nous faisons malgré des recettes qui progressent peu et des missions et des réglementations qui deviennent toujours plus délicates. Depuis plusieurs décennies, la commune bénéficie d'une activité immobilière forte qui procure des recettes fiscales importantes en droits de mutations et en taxes d'aménagement. Mais ces recettes peuvent être très variables en fonction de la conjoncture. C'est pourquoi il convient d'être prudent et se préparer à ne pas dépendre excessivement de ces recettes.

Par ailleurs le désendettement amène plusieurs avantages à long terme. Il permet d'améliorer nos capacités d'investissement du fait de la baisse des annuités de remboursement en capital et d'intérêts et nous protège contre une hausse éventuelle des taux d'intérêt.

En effet, les projets sont nombreux et tout ne pourra pas se faire du jour au lendemain. Il faut pouvoir saisir les opportunités de terrains, anticiper les ressources humaines pour gérer les projets et enfin dégager des capacités financières d'autant plus grandes que les projets seront importants. C'est un équilibre que nous devons maintenir.

# POINT TRAVAUX

## OÙ EN SOMMES NOUS ?

### EXTENSION DU RESTAURANT SCOLAIRE (383M²)

Les travaux d'extension se poursuivent. L'ouverture entre le bâtiment existant et l'agrandissement a été réalisée. Ce bâtiment est maintenant hors d'eau et hors d'air. Les travaux d'isolation sont en cours, ainsi que la mise en place de la tuyauterie pour la ventilation double flux. L'entreprise de chauffage commence les amorces des circuits de chauffage. Le secteur plonge sera transféré provisoirement dans l'agrandissement début juillet pour une continuité de service lors de l'accueil des enfants du centre de loisirs. Suite à cela, les travaux de modernisation de la plonge actuelle pourront être réalisés par les entreprises. Nous réfléchissons actuellement à l'aménagement des abords voirie et stationnement de ce bâtiment.

01



### AGRANDISSEMENT DES SANITAIRES DE L'ÉCOLE PRIMAIRE G. TILLION

02



Ces travaux d'agrandissement répondent à un besoin nécessaire pour les élèves et l'équipe enseignante. Ils commenceront au début des vacances scolaires pour se terminer à la rentrée de septembre. Il est prévu une

superficie supplémentaire de 30m<sup>2</sup> sous le préau pour les élèves et dans l'espace infirmerie pour les adultes. Une redistribution complète de cet espace permettra d'augmenter les capacités totales. L'ensemble des réseaux seront repris et étendus. Les éclairages seront optimisés et répondront aux critères des économies d'énergies.

### ACQUISITION D'UN TRACTEUR ÉPAREUSE



03

D'importants frais mécaniques se profilaient sur le tracteur actuel et nous devons faire un choix : faire les réparations nécessaires ou repartir sur un nouvel ensemble. La commune a décidé de remplacer le tracteur épaveuse. Un tracteur CLAAS d'occasion et une épaveuse ROUSSEAU ont été achetés chez CLAAS à Pontivy pour un montant global de 105 000 € T.T.C desquels il faut déduire la reprise pour l'équipement actuel pour un montant de 38 400 T.T.C

## ZOOM MÉRIADEC VILLAGES



04



### TRAVAUX AVEC LA PARTICIPATION FINANCIÈRE DU SIVU

- ▶ Déplacement de la structure multisports sur le terrain de tennis.
- ▶ Terrain de tennis à nettoyer, surfacer en résine et pare-ballon à installer vers le bois et retour grillagé sur 15 mètres en périphérie
- ▶ Aménagement de l'abribus place du champ de foire à Mériadec



# PROJET 2019

05



IMPASSE  
DE KÉRIZAN



ACCÈS À LA  
CHAPELLE DE  
STE AVOYE



RUE DU DR  
LAËNNEC

## VOIRIES

Plusieurs voiries seront réhabilitées lors de cet exercice 2019 : la voie d'accès à la Chapelle Sainte Avoye, Keriaquer, Le Rhéno, l'aménagement d'un parking rue Georges Cadoudal, l'Impasse de Kérizan, la partie haute de la rue Laënnec, Treulan, les trottoirs à Tréguevir. Puis divers travaux de finition sur certains trottoirs et entrée.

Le coût global de toutes ces opérations sera de 152 000 € T.T.C

## DÉPLACEMENTS DOUX

Une étude d'un montant de 25 000 € est prévue pour l'aménagement de liaison cyclable entre Sainte Anne d'Auray, dans le cadre du Schéma Directeur Intercommunal d'AQTA. Cette étude devra également permettre d'envisager la mise en sécurité de l'arrêt de car et du passage à niveau. Les travaux seront réalisés en 2020.

06



07



## BÂTIMENT

Des travaux d'investissements sont au programme pour cette année pour un prévisionnel de 270 393 € T.T.C

Parmi les dépenses les plus importantes :

- ▶ Mise aux normes aux personnes à mobilité réduite aux écoles maternelle et primaire
- ▶ Remplacement de la chaudière et passage en double vitrage des classes 8 et 9 à l'école primaire
- ▶ Pose de 2 volets métalliques à la buvette du stade Jean Le Carrer (sécurité)
- ▶ Reprise de la toiture de la maison de l'enfance
- ▶ Rénovation du bardage de l'accueil périscolaire

(Plan Local d'Urbanisme)

# LE PLU EST APPROUVÉ

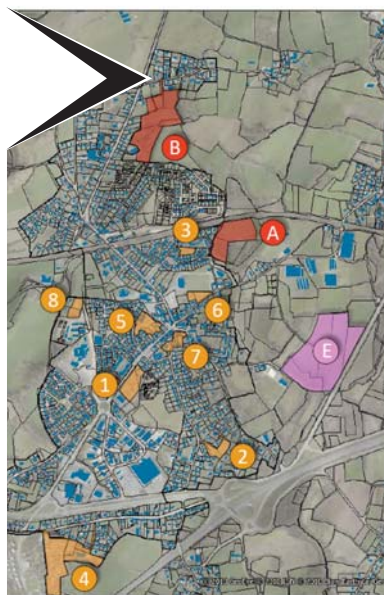
Quatre ans après avoir prescrit la révision de son Plan Local d'Urbanisme, la Commune a approuvé ce document en Conseil Municipal le 27 février 2019. Le PLU approuvé a été modifié par rapport à la version qui avait été arrêtée au Conseil Municipal du 26 avril 2018, afin d'intégrer les observations et demandes des Personnes Publiques Associées (Préfet, Conseil Départemental, AQTA, Pays d'Auray, PNR Golfe du Morbihan...) et celles issues de l'enquête publique sans remise en cause des Orientations du PADD. Le Commissaire enquêteur a rendu son rapport et ses conclusions le 14 novembre 2018.

Il a émis un **avis favorable** assorti :

- ▶ d'une **réserve relative** à l'élargissement des zones Aa des exploitations agricoles de Kerdaniel, Sainte-Avoye et Kerzuhen
- ▶ d'une recommandation relative à l'analyse du potentiel foncier et à la justification des choix des zones AU (A Urbaniser)
- ▶ d'une recommandation relative à l'ajout d'une carte des itinéraires de déplacements doux existants et prévus.

La Commune a modifié son PLU en ce sens, et a ainsi **levé la réserve du Commissaire Enquêteur**. Au final, les documents ayant été modifiés sont le rapport de présentation, le règlement écrit, le règlement graphique et les OAP (Orientations d'Aménagement et de Programmation). Pour plus de précisions, vous pouvez consulter le tableau annexé à la délibération d'approbation du PLU qui liste la totalité des modifications apportées au document, disponible en mairie et sur le site internet de la Commune.

Suite à l'approbation du PLU en Conseil Municipal, la Commune a procédé aux **mesures de publicité obligatoires** (affichage de la délibération en mairie, publication au recueil des actes administratifs, annonce légale dans la presse locale). **Le PLU est désormais exécutoire, donc applicable.**

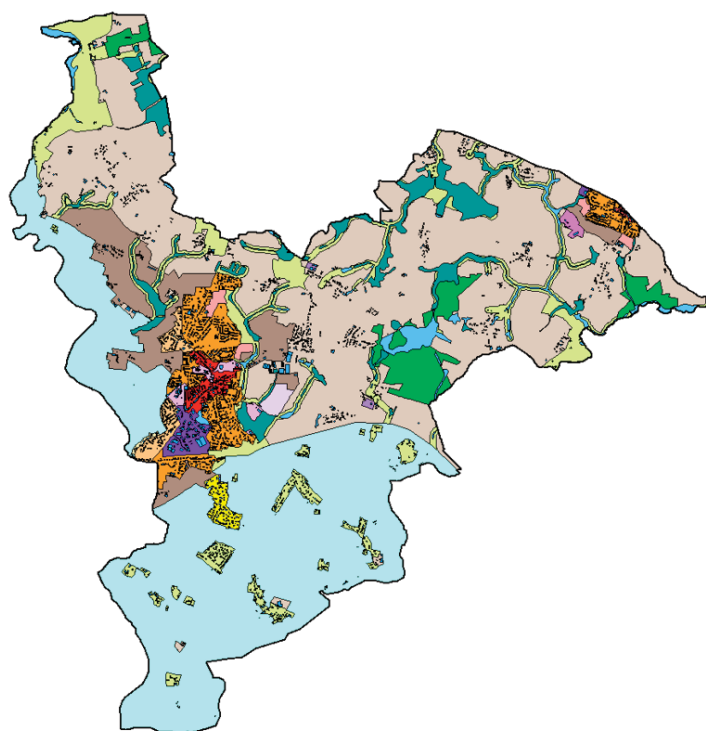


Zones AU couvertes par des OAP :

A	2,44 hectares
B	4,21 hectares
C	1,9 hectares
D	1,84 hectares
E	8,32 hectares

Zones U couvertes par des OAP :

1	1,05 hectares
2	0,65 hectare
3	0,26 hectare
4	3,81 hectares
5	0,88 hectare
6	0,38 hectare
7	0,49 hectare
8	0,46 hectare
9	1,1 hectares
10	0,3 hectare
11	0,5 hectare



# INFORMATION & PRÉVENTION PLAN CANICULE 2019

Pour toute information :  
CCAS 3 rue du Rohu 56400 PLUNERET  
☎ 02 97 24 49 60  
✉ [accueil.ccaspluneret@gmail.com](mailto:accueil.ccaspluneret@gmail.com)

L'été approche ! Et les chaleurs sont susceptibles de créer des situations particulièrement difficiles pour nombre de nos concitoyens. Soyez vigilants ...

## À PLUNERET...

Le Centre Communal d'Action Sociale tient à jour un registre qui a pour but, en cas de déclenchement du plan d'alerte par le Préfet, de prendre contact avec les personnes recensées et de s'assurer de leur santé et de leurs besoins.

Ouvert toute l'année, le registre d'inscription est destiné aux personnes âgées, aux personnes vulnérables et/ou handicapées, aux personnes isolées à leur domicile. Il est strictement confidentiel. L'inscription, la modification ou la radiation sur le registre relèvent d'une démarche volontaire de la personne ou de son entourage.

► **Le formulaire d'inscription est téléchargeable sur le site de la commune de Pluneret.**

## QUELQUES RECOMMANDATIONS À ADOPTER EN CAS DE FORTES CHALEURS :

### 1) BIEN S'HYDRATER

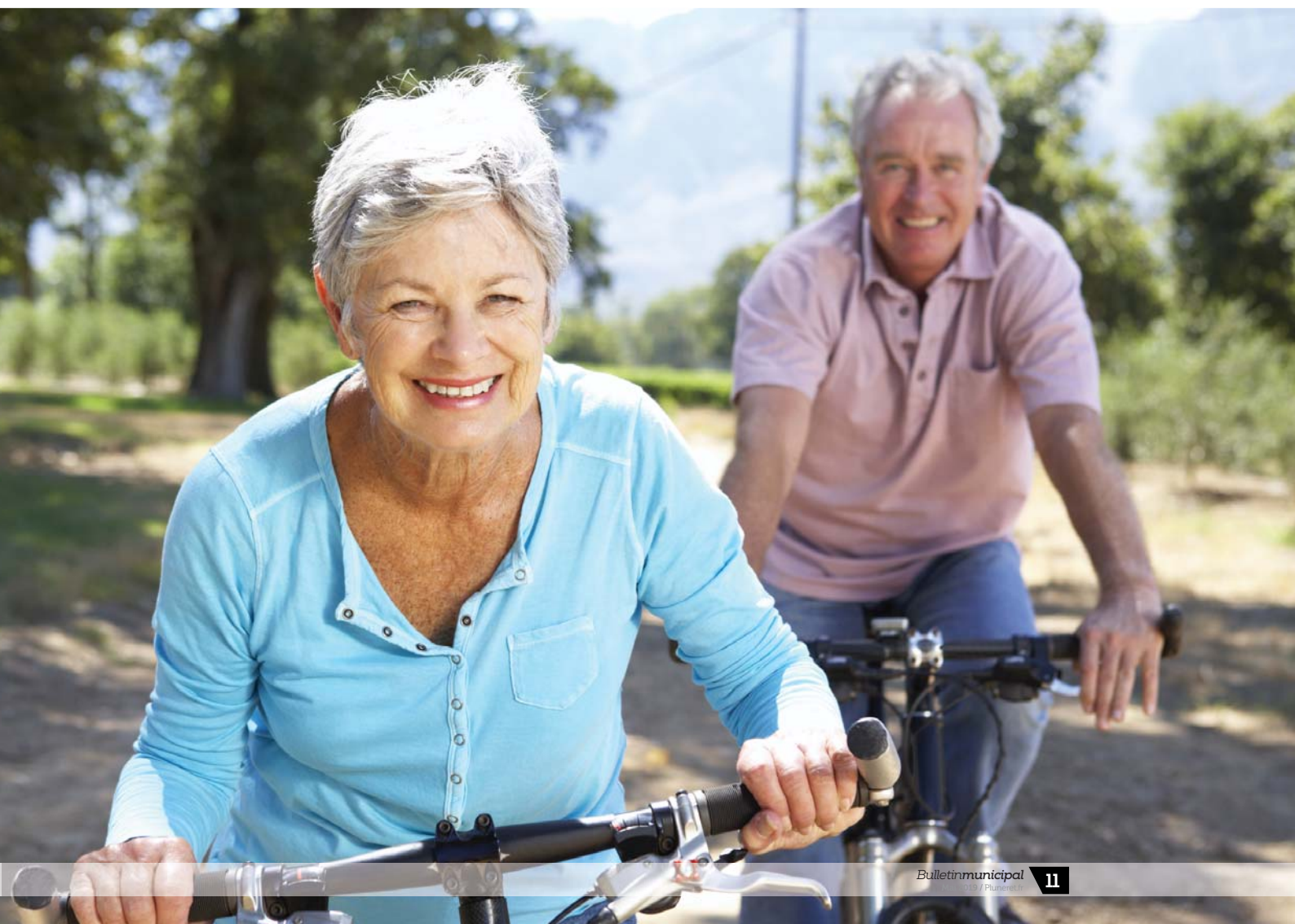
En cas de fortes chaleurs, il est recommandé de boire beaucoup (au moins 1,5 litre d'eau par jour), de ne pas boire d'alcool et de manger en quantité suffisante.

### 2) LIMITER LES EFFORTS ET PRIVILÉGIER LES LIEUX CLIMATISÉS

Il faut bien évidemment éviter de sortir aux heures les plus chaudes (entre 12h et 15h) et éviter aussi les efforts physiques. Si possible, passer deux ou trois heures dans un endroit frais (climatisé) comme un supermarché, un cinéma ou une bibliothèque.

### 3) RAFRAÎCHIR SON LIEU DE VIE

Pour maintenir sa maison au frais, fermer les volets durant la journée et se mouiller le corps plusieurs fois par jour permet aussi de faire baisser la température corporelle.





# “ HISTOIRE(S) EN CHEMIN ”

CIRCUIT D'INTERPRÉTATION SUR LES THÈMES "BOCAGE & MONDE RURAL", À DÉCOUVRIR DANS 3 CHEMINS CREUX SUCCESSIFS À PROXIMITÉ DU BOURG.

Un circuit découverte composé de 16 panneaux avec texte et illustration pour entrer dans les univers intimement liés du bocage et du Monde rural. 16 thèmes différents avec une entrée naturaliste ou littéraire pour découvrir ou redécouvrir des éléments clés de notre Patrimoine Naturel & culturel ainsi que des auteurs et ouvrages de référence. Et des chemins creux intégrés à un circuit de petite randonnée pour marcher ou flâner, dans la nature à proximité.

## 16 THÈMES DIFFÉRENTS

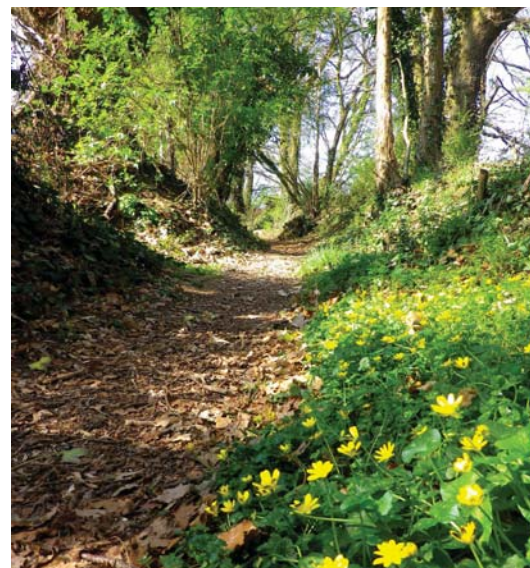


**LA SALAMANDRE**  
*Peurs et croyances...*

Les croyances populaires véhiculent longtemps des peurs difficiles à contenir. La crainte de certains animaux, même s'ils sont reconnus comme totalement inoffensifs fait encore son effet sur bon nombre de personnes. La salamandre figure en bonne place parmi ces « bêtes immondes et repoussantes » qui provoquent toujours une forte répulsion. Elle garde dans l'inconscient collectif une très mauvaise réputation. Dorn Le Indre, dans son « Dictionnaire de la langue bretonne » écrit : « Au XVIIIème siècle, les bretons n'osaient pas nommer, par timidité superstitieuse, la salamandre par son véritable nom, craignant que sortant du nom, elle ne crût qu'on l'appelât et ne vint faire du mal »

Comme de nombreux crapauds, associée eux aussi à de nombreux péchés, plusieurs salamandres ont ainsi fini leurs jours, empaquées sur une branchette.

Extrait de :  
« Traditions populaires de Bretagne »  
Daniel Girouard  
Editions Le Chasse-Marché/Ar Men





## PRÈS DE 200 PERSONNES ONT PARTICIPÉ AUX ATELIERS & SORTIES NATURE

La démarche suit son cours au sein de la commune. Un premier volet d'animation débuté en octobre s'est terminé début mars. Près de 200 personnes ont participé aux ateliers & sorties nature proposés. S'en est suivi, une première phase d'inventaire de la faune piloté par le Parc Naturel Régional du Golfe du Morbihan. Des naturalistes du PNRGM ou d'associations reconnues comme par exemple Bretagne Vivante, le Groupe Mammalogique Breton (GMB) ou encore le Groupe d'Etude des Invertébrés Armoricaux (GREIA), pour ne citer qu'eux, réalisent des inventaires de terrain à partir de protocoles précis et cela jusqu'en octobre prochain.

## PLAQUE À REPTILES

En mars, des plaques à reptiles ont été placées à différents endroits clés de la commune afin d'inventorier : couleuvres, lézards, orvets et la vipère péliade dont la population a elle aussi fortement chuté.

Ces données naturalistes, viendront compléter d'autres inventaires réalisés antérieurement pour en faire une synthèse qui se verra la plus riche et la plus exhaustive possible.



## ATLAS DE LA BIODIVERSITÉ COMMUNALE



Chouette Chevêche

© David Léon Parc Naturel Régional du Golfe du Morbihan

## INVENTAIRE DES RAPACES NOCTURNES

L'inventaire des rapaces nocturnes piloté par le PNRGM et réalisé tous les deux ans en février sur l'ensemble du territoire du Parc, permet d'avoir un suivi de la population des chouettes hulottes, effraies et de la chouette chevêche qui elle, a quasiment disparu, du territoire.

## MIEUX CONNAÎTRE LA BIODIVERSITÉ



Si vous souhaitez vous aussi apprendre à mieux connaître la biodiversité dans votre cadre de vie et / ou contribuer à une meilleure connaissance de celle-ci, vous pouvez :

1. Partager vos données naturalistes, vos observations de terrain, vos photos en contactant Pierre Gallène
2. Participer aux actions et animations proposées par la commune
3. Participer aux différents programmes et actions organisés par le Parc naturel régional en vous tenant informé via le site [parc-golfe-morbihan.bzh](http://parc-golfe-morbihan.bzh) ou les réseaux sociaux [f](#) [t](#) [p](#) [i](#)
4. Vous rapprocher d'associations naturalistes ... et sachez ouvrir l'œil lors de vos balades ou activités de pleine nature !

## Contact & Infos

Pierre Gallène, animateur Nature - Mairie de Pluneret  
 ☎ 06 30 17 43 81 ✉ [animation-nature.pluneret@orange.fr](mailto:animation-nature.pluneret@orange.fr)



# FLEURISSEMENT DES MAISONS, JARDINS, BALCONS...

La commune de Pluneret souhaite mettre à l'honneur les personnes qui, par le fleurissement de leurs maisons avec jardin, leurs balcons, fenêtres participent à l'esthétisme du cadre de vie de la commune. Un jury passera entre le 15 juin et le 15 juillet pour évaluer les réalisations des participants, à l'issue de ce passage les personnes inscrites seront invitées à un évènement qui marquera la reconnaissance de ces embellissements par une remise de prix courant le quatrième trimestre 2019. Classement en 3 catégories : 1 ► Jardin visible de la rue - 2 ► balcon, fenêtres, terrasse, jardinet - 3 ► commerces

**Un formulaire d'inscription est disponible sur le site internet de la commune, ou à l'accueil de la mairie. À faire parvenir par mail ou à l'accueil de la mairie avant le 15 juin 2019.**



## R È G L E M E N T D E P A R T I C I P A T I O N

### 1. OBJET DE L'ÉVÈNEMENT « MAISONS FLEURIES »

L'évènement des « Maisons Fleuries » a pour objectif de mettre en valeur et de récompenser les actions menées par les Plunerétains en faveur de l'embellissement et du fleurissement de leurs jardins, balcons, fenêtres, murs, cours et terrasses. Il est ouvert à tous les résidents Plunerétains et se veut un des facteurs d'amélioration de la qualité de vie sur le territoire. Ce fleurissement est placé sous le signe des fleurs, de l'environnement, du cadre de vie et de l'accueil.

### 2. INSCRIPTION

L'inscription est gratuite et obligatoire. Elle peut se faire en mairie, ou sur le site de la mairie. Les personnes peuvent s'inscrire dans une ou plusieurs catégories. Le jury pourra proposer un changement de catégorie. La clôture des inscriptions est le 15 juin 2019.

### 3. VISIBILITÉ DU JARDIN

Le jardin, balcon, cour, terrasse doivent être visible de la rue. Le jugement s'effectuant depuis le domaine public.

### 4. CATÉGORIE

1 : jardin visible de la rue - 2 : balcon, fenêtre, terrasse, jardinet  
3 : tous commerces

### 5. GRILLE DE NOTATION

Les éléments d'appréciation pris en compte pour la notation sont les suivants :

- Le cadre végétal ou vue d'ensemble pour les piétons, les automobilistes, les cyclistes... (note /20)
- La qualité de la floraison : aspect esthétique ; harmonie des formes, des couleurs et des volumes (note /20).
- La quantité du fleurissement : aspect technique ; nombre de végétaux utilisés en rapport avec l'espace concerné (note /20).
- La propreté et les efforts faits en matière d'environnement immédiat (note /20).
- La recherche faite en matière d'associations végétales (note /20).

Pour se voir attribuer une récompense il faut obtenir au moins la moyenne de 12/20. Possibilité au jury d'attribuer des prix spéciaux, coup de cœur, fleurissement original, remarquable ou pour encourager une initiative intéressante d'un site qui n'aurait pas été inscrit.

### 6. PRIX

Un bon d'achat aux trois premiers de chaque catégorie.

- 1<sup>er</sup> prix 40 €
- 2<sup>ème</sup> prix 30 €
- 3<sup>ème</sup> prix 20 €

### 7. PHOTOS DES FLEURISSEMENTS

Les participants acceptent sans contrepartie que des photos de leurs fleurissements soient réalisées par les membres du Jury et autorisent la publication de celles-ci lors de la projection d'un diaporama, dans les bulletins municipaux, sur affichage de la commune, sur le site internet de la commune de Pluneret et dans la presse locale.

### 8. DIFFUSION

La diffusion concernant cet évènement sera faite dans le bulletin municipal, sur le site internet de la commune, sur le panneau lumineux de la commune, par voie d'affichage et dans la presse locale.

### 9. DÉROULEMENT

Les membres du Jury visiteront les différents sites du 15 juin 2019 au 15 juillet 2019. Le jury établira un classement dans chacune des 3 catégories.

### 10. LA COMPOSITION DU JURY

Placé sous la Présidence de Monsieur le Maire ou de son représentant, le jury est composé de 7 membres : Monsieur Le Maire, 1 agent communal, 1 personne « experte » désignée par le Maire, 3 élus municipaux et le Président de la commission environnement. Le jury se réserve le droit d'annuler l'évènement si le nombre de participants est trop faible.

### 11. RÉSULTAT ET REMISE DES PRIX

Chaque participant sera personnellement informé par courrier ou par mail de la date de remise officielle des prix. La remise des prix sera organisée par la municipalité lors de la cérémonie d'accueil des nouveaux habitants. Les résultats seront annoncés dans le bulletin municipal, sur le site internet de la commune et pourront être communiqués à la presse locale.

### 12. ACCEPTATION DU RÈGLEMENT DE L'« ÉVÈNEMENT MAISON FLEURIES »

Les Plunerétains inscrits à « L'évènement les Maisons Fleuries » acceptent sans réserve le présent règlement ainsi que les décisions prises par le Jury.

Le Maire M Franck VALLEIN

# FLEURISSEMENT DES MAISONS



## Ouvert à tous les habitants

Formulaire d'inscription et règlement disponible  
en Mairie  
et sur [www.pluneret.fr](http://www.pluneret.fr)

**Inscription jusqu'au 15 juin 2019**

**Mairie de Pluneret - 7, Place Vincent Jollivet - 56400 Pluneret**



# BIEN ACCOMPAGNER NOS ENFANTS

**QUELQUES  
CHIFFRES**

## LA POLITIQUE ÉDUCATIVE DE LA COMMUNE

**43%**

DES DÉPENSES  
GLOBALES  
INSCRITES AU  
BUDGET  
PRÉVISIONNEL  
2019

**H**ors frais financiers, la politique éducative de la commune représente près de 43 % des dépenses globales inscrites au budget prévisionnel de l'année 2019. 1/3 des dépenses de fonctionnement soit près de 1,4 M€ est consacré au bien être de vos enfants que ce soit :

- ▶ pendant le temps scolaire (44% des dépenses d'éducation et 15% du total)
- ▶ lors de la pause méridienne (15% et 5% du total)
- ▶ le mercredi, les vacances, avant ou après l'école (41% et 14% du total)

25 agents interviennent tout au long de l'année pour accompagner, encadrer, animer ces différents temps qui contribuent tous à la réussite, l'épanouissement et l'égalité des chances des enfants et des jeunes, pour une bonne intégration des futurs adultes dans l'espace social.



**1,2 M€**

D'INVESTISSEMENT  
POUR L'AMÉLIORATION  
DES CONDITIONS  
D'ACCUEIL DES ENFANTS

Afin de toujours améliorer les conditions dans lesquelles se déroulent ces accueils, plus de 1,2 M€ seront cette année consacrés aux investissements dont :

- ▶ 316 000 € pour l'école primaire publique
- ▶ 830 000 € pour le restaurant scolaire
- ▶ 82 000 € pour le secteur enfance jeunesse

**3160000€**  
POUR L'ÉCOLE  
PRIMAIRE PUBLIQUE

**8300000€**  
POUR LE RESTAURANT  
SCOLAIRE

**820000€**  
POUR LE SECTEUR  
ENFANCE JEUNESSE





**RENTRÉE**  
**2019**



## UN PORTAIL FAMILLE POURQUOI FAIRE ?

Le Portail Famille est un espace personnalisé permettant à chaque famille d'effectuer un certain nombre d'opérations sans avoir à se déplacer sur les structures d'accueil ou en Mairie. Le Portail Famille simplifie la vie quotidienne des utilisateurs des services des secteurs scolaires et des activités périscolaires en leur permettant de faire des démarches administratives par internet. Chaque famille se verra attribuer un identifiant qui permettra à chacun d'accéder à son compte. Une information précise sera communiquée aux familles avant les vacances d'été.

### Le Portail Famille permet aux familles :

- 1 De consulter et d'effectuer en ligne au moyen d'une carte bancaire un paiement totalement sécurisé de ses factures de restauration scolaire, d'accueil périscolaire, ALSH...
- 2 De consulter les factures
- 3 De mettre à jour ses coordonnées
- 4 Annuler ou ajouter un repas restauration scolaire (suivant les modalités prévues au règlement)
- 5 Gérer ses inscriptions aux Centres de Loisirs, au Périscolaire (suivant les modalités prévues au règlement)
- 6 De recevoir des informations du Pôle Education directement par mail

## RESTAURATION SCOLAIRE CE QUI VA CHANGER À LA RENTRÉE!

Avec la fin programmée des travaux d'agrandissement du restaurant scolaire, notre objectif pour les premiers mois de la rentrée scolaire est d'améliorer l'accueil des enfants pour le temps du repas qui doit aussi être un moment de détente. Ceci passera par de nouveaux aménagements et une réorganisation du self, plus d'espace entre les tables, réduction des nuisances sonores...

De plus, nous souhaitons également continuer à améliorer la qualité du contenu des assiettes en passant par une alimentation de qualité avec une forte dimension de développement durable. Pour cela, nous appliquerons dès la rentrée scolaire les grands

principes de la loi Egalim (n°2018-938 du 30 octobre 2018), à savoir: le respect de l'équilibre des relations commerciales dans le secteur agricole et alimentaire et d'une alimentation saine, durable et accessible à tous.

Vos enfants retrouveront dans leur assiette au moins 50% de produits issus de filières de qualité ainsi qu'au minimum 20 % de produits issus des filières Bio. Les produits alimentaires devront également provenir de circuits courts et les repas seront toujours préparés traditionnellement dans nos cuisines.

# ZOOM SUR L'ALSH

Été 2019 : du lundi 8 juillet  
au vendredi 30 août

4 directions & 20 animateurs pour les  
deux structures cet été

PROGRAMME

ÉTÉ 2019

# VIVE MENT LES VACAN CES !!



## Contact & Infos

Responsable Pôle Éducation

Philippe Lombard

Pôle Enfance Anne-Claire Le Goff

☎ 06 82 40 91 03 ou 02 97 59 64 74

Direction Accueil de Loisirs 6-12 ans

Mercredis & Petites Vacances 3-12 ans :

☎ 02 97 59 64 75

✉ maisonenfance.pluneret@orange.fr

Direction Accueil de Loisirs 3-6 ans

Mercredis & Accueil Périscolaire :

☎ 02 97 50 85 25

✉ alsh3-6.pluneret@orange.fr

Documents administratifs à télécharger  
sur le site [www.pluneret.fr](http://www.pluneret.fr)

### LES GRANDES VACANCES

Pour la période du 8 juillet au 2 août :

Peggy Guéguin assurera la direction de l'accueil des 3-6 ans dans les locaux de l'Accueil Périscolaire de l'école Germaine Tillon. Angélique Amweuw prendra la direction de l'accueil des 6-12 ans dans les locaux de la Maison de l'Enfance. Pour la période d'août, du 5 août au 30 août : Thérèse Bonzom assurera la direction de l'accueil des 3-6 ans dans les locaux de l'Accueil Périscolaire de l'école Germaine Tillon. Aurélie Dorniol prendra la direction de l'accueil des 6-12 ans dans les locaux de la Maison de l'Enfance.

### LES PETITES VACANCES

Ouvertures des structures lors des petites vacances : du 21 au 31 octobre 2019 (clôture d'inscription: le 28 septembre) et du 30 décembre 2019 au 3 janvier 2020 (clôture d'inscription : le 7 décembre)

### A VOS AGENDAS

Les plaquettes d'inscriptions sont disponibles sur le site de la commune depuis le lundi 13 mai. Elles ont été distribuées dans les écoles la même semaine, semaine 20. La clôture des inscriptions pour cet été sera le samedi 15 juin. Les familles sont invitées à découvrir les structures, à rencontrer les équipes le samedi 29 juin de 14h à 16h.



## PROJETS JEUNES « JE CRÉE MON SÉJOUR AVEC MES AMIS !! »

Cette année avec la MDJ, les jeunes ont la possibilité de créer leurs propres séjours avec l'aide des animateurs. Deux groupes de travail ont été constitués (11-13 ans) et (14-17 ans), ils sont dix jeunes par groupes et réalisent leurs séjours de la conception à la réalisation. Depuis novembre 2018 ils travaillent sur leurs projets.

Ils ont réalisé :

- ▶ les demandes de devis auprès des campings et des prestataires
- ▶ le budget
- ▶ le PowerPoint pour présenter au maire et ses élus
- ▶ participation aux chantiers jeunes pour le financement des séjours
- ▶ préparation des actions autofinancement
- ▶ préparation des règles de vie au sein du séjour
- ▶ programme d'animations

### Les 11/13 ans

Les plus jeunes ont décidé de rester dans le département afin de réduire les frais de transport et donc de profiter d'avantage des activités sur place. Ils ont donc choisi Ploemeur comme destination de séjour où ils ont programmé de la bouée tractée, du kayak et du wakeboard du 08/07 au 12/07.

### Les 14/17 ans

Pour les plus grands, ça sera le Finistère du 29/07 au 02/08, et plus particulièrement la presqu'île de Crozon. Ils ont choisi cet endroit pour la beauté du paysage et ses nombreuses activités sensationnelles. Ils vont pouvoir découvrir le canyoning en mer, l'escalade sur falaise et la randonnée palmée.

### Projet culturel

En parallèle des séjours, les jeunes ont également réalisé un projet culturel qui a pour objectif de découvrir le Parc du Puy du Fou. Le séjour s'est déroulé sur deux jours les 18 et 19 avril avec la visite de la ville fortifiée de Guérande et ses marais salants.



## STUDIO RADIO/VIDÉO DE LA MDJ

Le projet « Radio/vidéo » plus connu sous le nom « Yauouank studio » est ouvert à tous les adhérents de la MDJ. Il est organisé gratuitement par la maison des jeunes de la Commune de PLUNERET.

Cet atelier accueille 7 jeunes tous les vendredis soir en période scolaire de 17h30 à 19h00 et parfois jusqu'à 22 heures lorsqu'une soirée est organisée. Un animateur encadre les jeunes et les aide dans la réalisation des différents projets.

Dans le cadre du projet, les jeunes ont été amenés à réaliser des montages de photos / vidéos et des interviews dans plusieurs festivals : Algues au rythme, Galettes du monde, Apéro klam et plus récemment ils ont été organisateurs des vœux du maire en 2018 et 2019.

Cette année le groupe du Yauouank part sur un projet court métrage. Ce projet à long terme a pour finalité de créer une mini-série au sein de la maison des jeunes.

En parallèle de ce projet, les jeunes vont participer à des manifestations au sein de leur commune. La journée de l'environnement qui se déroulera le samedi 8 juin et le Comice agricole le samedi 31 août où ils vont pouvoir réaliser des interviews et créer des montages vidéos.

## Contact & Infos

Maison des Jeunes

☎ 02 97 24 08 27 ✉ [maisonsdesjeunes.pluneret@orange.fr](mailto:maisonsdesjeunes.pluneret@orange.fr)

📱 @maisonsdesjeunes

ÉCOLE

GERMAINE  
TILLION

*L'école publique de la commune est l'une des plus grandes du département.*

## UNE GRANDE ÉCOLE À LA CROISSANCE MAÎTRISÉE

Grâce à l'espace dont dispose l'école au cœur du bourg, toutes les classes sont de plain-pied, à l'exception d'une seule salle située à l'étage. Cet étalement confère à l'enceinte scolaire une aération accueillante et on pourrait ne pas se rendre compte qu'avec ses 16 classes dont 4 bilingues, l'école publique de la commune est l'une des plus grandes du département. Les travaux en cours de finition au restaurant scolaire témoignent de l'accueil d'un nombre encore croissant d'élèves. À la rentrée dernière, une nouvelle classe modulaire dernier cri est venue compléter l'offre en élémentaire. Pour septembre 2019, c'est la réfection complète des sanitaires qui est prévue tandis qu'en maternelle seront optimisés les locaux pour améliorer encore l'accueil des tout petits et préserver leurs rythmes spécifiques.

Les inscriptions se font en mairie. Le certificat délivré permettra l'admission à l'école après rencontre avec le directeur, M. Verdier. Celui-ci est également à disposition des familles qui souhaitent prendre contact avec l'école avant l'inscription ou discuter de la scolarité de leur enfant.



LES MATERNELLES CONCENTRÉS



LA PRÉHISTOIRE À CARNAC



FAIRE LIRE



PREMIERS JARDINAGES



CROSS USEP

## UNE ÉCOLE EN PHASE AVEC SON ENVIRONNEMENT GÉOGRAPHIQUE ET CULTUREL

À tous les niveaux de la scolarité, les ressources locales sont utilisées au profit des apprentissages. Sorties scolaires (Suscinio, Eco-Musée de St Dégan, classe de découverte sur l'île d'Arz, musée de la préhistoire de Carnac, visites de services publics) mais aussi collaborations associatives :

Donner le goût du livre et des histoires aux plus jeunes grâce à la lecture à voix haute, c'est le but de l'association Lire et Faire Lire. Chaque semaine, des bénévoles s'y emploient dans les classes de maternelle. On écoute l'histoire lue à voix haute et on prend du plaisir, en jouant avec les mots, les images, en posant quelques questions aussi. Les élèves de la Grande Section bilingue ont la chance d'accueillir Alain Le Guern qui vient leur lire des albums en breton. « Un moment apprécié et attendu des élèves et c'est aussi une façon de transmettre la langue bretonne ». L'USEP (Union sportive de l'enseignement du premier degré) amène nos élèves à apprendre les danses bretonnes, propose les tours à vélos, organise les rencontres sportives avec les communes voisines. Pour prolonger l'apprentissage de la natation par des activités nautiques, au Kayak déjà en place en fin de CE2 viennent s'ajouter cette année un cycle Surf au CM1 et Voile au CM2.

Dans le domaine culturel, l'école utilise les ressources d'Athéna et de Ti-Hanok. Le collectif Klam permet des rencontres avec des musiciens.

Menée depuis cette année, l'action sur l'Aire Marine Educative est un grand projet pédagogique d'étude et de préservation écologique mené avec l'appui de la commune entre les Jardins de Mémoire et la pointe de Kerisper. Les élèves montrent beaucoup de motivation et d'implication sur cette action qui va s'étaler sur 3 ans. Les échanges sont riches tout comme le potentiel de découverte et d'apprentissage. Il découlera de tout ça des actions de préservation et de valorisation qui émaneront de la réflexion des élèves.



SUR L'AIRE MARINE ÉDUCATIVE



PRÉPARATION VÉLO EN MATERNELLE



LES CM AU MUSÉE DE LA COHUE



LES ÉLÈVES CHANTENT LA PAIX



CM2 AU COLLÈGE

## UNE ÉCOLE EN LIEN AVEC SON COLLÈGE

La proximité du collège Kerfontaine permet de faire vivre le cycle 3, (CM1-CM2-Ce) au travers de projets communs ou de mutualisations : sorties culturelles, rencontre chorales, défi-lectures, concours mathématiques, découverte du rugby et de la section sportive. Les élèves de la classe de CM2 de l'école Germaine Tillion de Pluneret ont participé au concours castor au CDI nouvellement réaménagé du collège Kerfontaine de Puneret. Ce concours vise à faire découvrir aux jeunes l'informatique et les sciences du numérique.

## ÉCOLE

SAINT  
JOSEPH

*En cette année 2019, l'école Saint Joseph est ravie de partager avec vous ce qui fait son quotidien depuis la parution de sa dernière édition.*

## AU NIVEAU SPORTIF

Chacun apprécie le dynamisme de l'établissement et les enfants se réjouissent des activités variées qui leur sont proposées :

- ▶ **Classe de neige dans les Pyrénées** en janvier dernier : la même réussite et le même engouement pour les 32 élèves de CM1-CM2 et leurs accompagnateurs.
- ▶ **Intervention** de deux jeunes filles en Master 2 **STAPS** à l'UCO d'Arradon chaque mardi en cycles 2 et 3.
- ▶ **Piscine** pour toutes les classes de GS au CM2 à raison de six séances par période à Atlantic Swim qui fête en mars ses 10 ans d'activités fortement appréciées par l'école. À 500m de leurs classes, nos élèves bénéficient de cours toniques grâce aux deux maîtres-nageuses Patricia et Gaëlle qui leur procurent de solides bases.
- ▶ Dans le cadre de la semaine bleue, les élèves du cycle 3 ont participé à des relais-chevaux confectionnés par les seniors. Un bel **après-midi sportif intergénérationnel**.

Et bien sûr les trois rencontres avec les cinq écoles du réseau de Ste Anne d'Auray à savoir :

- ▶ Les **jeux collectifs** à Pluneret et à Pluvigner fin octobre : mini-hand, joueur but et thèque.
- ▶ Les **courses endurance** et relais à Pluvigner le 2 avril.
- ▶ Sport pour les bilingues en réseau.
- ▶ **Jeux régionaux** au château de Kerguennec en Bignan pour les élèves du cycle 3, heureux élus pour participer à une rencontre d'athlétisme regroupant plus de 2500 élèves à l'initiative de l'UGSEL le mardi 18 juin sur le thème de la chouannerie. À ce titre, les enfants ont étudié un livre écrit par Yann Tatibouet enseignant en classe bilingue français-breton. Une correspondance scolaire s'est faite entre les classes concernées.



- ▶ **L'athlétisme** sur notre terrain début juillet.

**La traditionnelle sortie-vélo conduira les CM2 vers Ste Anne le 5 juillet, jour des grandes vacances.**

De plus, l'école, adhérente de l'UGSEL, participe à l'animation proposée chaque mois. Les enfants découvrent de nouveaux jeux de cour, des relais et ils s'initient à la course d'orientation agrémentant et renouvelant leurs séances de sport et les récréations. Des kits sportifs, financés par le Conseil Général, circulent dans nos six écoles du réseau et permettent aux enfants de découvrir des nouveaux sports : les jeux bretons, le kin-ball, la crosse québécoise, le kit cirque, le tchouk ball, le lancer...



## AU NIVEAU PASTORAL

L'école, soucieuse du respect du caractère propre, entend accompagner les jeunes enfants qui lui sont confiés dans le respect des valeurs évangéliques. Une heure de catéchèse hebdomadaire, rajoutée à l'horaire officiel, leur propose culture religieuse et catéchèse au travers de manuels recommandés par les évêques : Anne et Léo et Nathanaël. Au-delà de cette découverte, des temps forts les rassemblent :

- ▶ **Messe de rentrée** à la chapelle sainte Avoye en septembre.
- ▶ Chaque année, les plus grands participent à une **marche vers Ste Anne d'Auray. FRAT 56** regroupe ainsi tous les marcheurs dans un bel esprit de solidarité et de recueillement à la découverte du sanctuaire.
- ▶ Messe pour célébrer les **60 ans de vie consacrée de Sœur Madeleine**.
- ▶ **Célébration de Noël** en décembre.
- ▶ **Messe des familles** le 3 février
- ▶ Recueillement au pied de la statue de **St Joseph, notre Saint patron**, le lundi 19 mars avec le Père Gaëtan Lucas.
- ▶ **Remise de la Croix** pour les CE1 dimanche 31 mars



2

## AU NIVEAU PÉDAGOGIQUE

### autour des langues

#### ► L'anglais... l'association **Pop English** intervient dès la Maternelle.

Le retour est très positif grâce à une méthode originale qui allie chansons et mimes. Alison anime les ateliers chaque lundi. Les objectifs sont de développer l'aisance à l'oral, d'aiguiser chez l'enfant la mémoire auditive, visuelle et les capacités de concentration. Leurs aînés, quant à eux, du CP au CM2, bénéficient de cours dispensés par les professeurs des écoles habilités.

#### ► L'allemand... au printemps, pour répondre à la sollicitation de la Direction Diocésaine de l'Enseignement Catholique d'ouvrir un pôle allemand sur le réseau de Ste Anne d'Auray, les élèves de CM2 filières bilingue et monolingue, sont sensibilisés à l'allemand. Chaque jeudi, Marie-Andrée Robino, professeur au collège-lycée de Ste Anne d'Auray, leur dispense les premières bases et les enfants apprécient énormément. Cette familiarisation est d'autant plus importante que l'an prochain, certains opteront, en sixième, pour l'option bilingue.

### autour des sorties...

La Maternelle a été fort impressionnée

chez les pompiers d'Auray ainsi qu'à la Jardinerie. La Maternelle se rendra sans doute dans un zoo fin juin début juillet. Les CE2 iront en classe de mer les 3 et 4 juillet et s'initieront au catamaran.

### autour des animations

► Les **Portes Ouvertes** du 29 mars ont accueilli bon nombre de familles venues se renseigner sur la pédagogie et les activités proposées par l'École. Point d'orgue de cette soirée : une exposition des travaux d'élèves sur le thème de l'eau.

► La **filière bilingue fête cette année ses 20 ans**. À cette occasion, un fest-noz a été organisé le samedi 30 mars. À l'affiche, les enfants ont chanté avant les groupes SPONTUS et AN DIBRU puis les sonneurs Hervieux-Le Gouarin et les chanteuses Guegan-Jaffre. Une belle soirée !

► « Les trois chardons » ont réjoui les tout-petits avec le jeu de scène des marionnettes de « Gigote et le dragon » de Jean-Pierre Idatte.

► Serge Caillaud, animateur de Sciences et Compagnie, leur a proposé : en CP-CE1 une vidéo et une animation interactive sur le potager et en CE2-CM1-CM2 sur la Bretagne.

► **les concours** : sollicités par le souvenir français, les élèves de CM2 ont constitué un dossier sur le monument

aux morts de leur commune. Fin juin, quel que soit le résultat, tous seront accueillis à Ste Anne d'Auray pour une journée du souvenir.

► autre concours auquel ont adhéré les élèves de CM1-CM2 : celui de la rédaction d'un roman policier. Cette fois, il s'agit d'une proposition intercommunale. Une conteuse et un illustrateur sont venus tour à tour à la rencontre des enfants pour éveiller leur imagination et leur créativité. Ces différents concours motivent les enfants et les rendent acteurs de leurs apprentissages.

► en **filière bilingue**: dans la semaine de la langue bretonne, les élèves ont visionné un film en breton au cinéma d'Auray. Les bilingues ont chanté et dansé à Local-Mendon dans le cadre d'un automne autrement.

► **permis Internet** : intervention d'un gendarme en CM.

► **permis piéton** : même intervention pour les CE2.

► la **sécurité routière** : les enfants prendront conscience de l'importance du respect des règles de circulation à vélo pour leur sécurité début juillet.

► **L'APS** (aide aux premiers secours) intervention d'un pompier secouriste pour les élèves de CM2 début juillet avant leur départ au collège.

Légende des photos : ❶ Staps pour les cycles 2 et 3 tous les mardis ❷ Piscine pour toutes les classes de GS au CM2 ❸ Classe de neige dans les pyrénées pour les CM1-CM2 ❹ Messe pour célébrer les 60 ans de vie consacrée de Soeur Madeleine ❺ Cours de catéchèse avec Frère Claude ❻ Opération pièces jaunes, 10 kg récoltés ! ❼ FRAT56 marche de solidarité vers Sainte Anne d'Auray

## AU NIVEAU DES ENSEIGNANTS

Les six écoles du réseau collaborent étroitement à la préparation des rencontres sportives et culturelles, à la formation VPI (Vidéo Projecteur Interactif) et à la formation sur la pédagogie interactive et en projet les gestes d'écriture.

## AU NIVEAU PLUS FESTIF

Traditionnel arbre de Noël, spectacle, cinéma, goûter et cadeaux, carnaval le mardi gras le 5 mars, coloré et musical dans les rues et la kermesse le 16 juin sur le thème de Walt Disney

## AU NIVEAU ASSOCIATIF

L'APEL et l'OGEC, associations très investies dans l'établissement, se mobilisent pour organiser des manifestations finançant les activités scolaires, renforçant les liens entre les parents, épaulant les enseignants et animant la vie de l'école : *goûter de Noël, vente de gâteaux, de crêpes au carnaval, de livres de recettes, de brioches... mais aussi entretien des locaux ! Également, organisation du Marché de Noël le 8 décembre : richesse, qualité et diversité des objets réalisés sans oublier la boum pour les enfants, de la kermesse et de tombola.* L'OGEC veille à l'entretien des locaux dans le souci de la sécurité des occupants. Le réaménagement de la garderie est terminé et les locaux ont été inaugurés et bénis par le Père Gaëtan Lucas en début d'année. **Tous les partenaires de l'école : enseignants, personnel, parents, associations, paroisse, mairie, bibliothèque concourent à la réussite de tous ces projets.**

► **Célébration du pardon** le 20 mars pour les CE2 qui se préparent à la première communion.

► Temps fort à l'église le 5 avril, donnant du sens au partage après l'opération « **Bol de riz** » dans cette période de Carême.

► **Première communion** pour les CE2 le 26 mai.

Sensibilisée aux difficultés des plus démunis, la communauté éducative a fait le choix de soutenir l'action proposée par l'UGSEL en faveur des enfants soignés à l'hôpital. Le slogan retenu stimule nos jeunes sportifs pour les rencontres à Pluvigner le 2 avril dernier : « Rêves de clown ». Chaque enfant fait parrainer sa course par sa famille ou ses amis et la somme récoltée rejoint le bénéfice du Bol de riz.

**L'opération « pièces jaunes »** a été reconduite cette année encore et environ **10 kg ont été récoltés** puis déposés à la poste de Pluneret.

À l'initiative de Guy Gillet, retraité de la DDEC, les enfants ont pu échanger sur la pauvreté dans notre pays et s'ouvrir à l'universel en analysant la situation au Sénégal par exemple. Ils se sont mobilisés pour une **collecte de matériel scolaire.**



5

6

7

ÉCOLE

SAINT  
GILLES

## DE DÉCOUVERTE EN DÉCOUVERTE !

Au mois de janvier, les élèves de CM1-CM2 sont partis au ski, à Peyragudes dans les Pyrénées, avec l'école Saint Joseph de Plumergat. La semaine était bien chargée : descentes des pistes, visite d'une fromagerie, soirée contes, diaporama Faune et Flore de la montagne, soirée boum, balade en raquettes, construction d'igloos, randonnée nature... Tout le monde est revenu enchanté de son séjour !

Le vendredi 25 janvier, les enfants de maternelle étaient conviés à une soirée contes menée par Nathalie Masquiller. Une quarantaine d'enfants, accompagnés de leurs parents, étaient présents. Ils ont découvert ou redécouvert *Petite Poule Rousse*, *Le petit Chaperon Rouge revisité*, *La souris qui cherchait un mari...*



## PLACE AU CINÉMA !

Au mois de mars, place au cinéma ! Les élèves de la filière bilingue ont été voir, le mardi 12 mars, *C'hwezh vat ar c'harotez* (pour les maternelles), et *Azur hag Asmar* (pour les primaires), dans le cadre de la tournée de Daoulagad Breizh. Le mardi 26 mars, les élèves de la filière monolingue se sont rendus à leur tour au cinéma Ti Hanok. Les maternelles ont visionné *Rita et le crocodile*, les élèves de Cycle 2, *Wallace et Gromit* et les élèves de Cycle 3 *Iqbal*.



## ON S'ACTIVE À ST GILLES !



Les élèves de CP-CE1 achèvent leur cycle de piscine, les GS et CE1-CE2 commencent, quant à eux, leurs séances le 1<sup>er</sup> avril et ce jusqu'à fin juin. Depuis quelques temps, les enfants peuvent profiter de différents tracés sur la cour pour leurs récréations : marelle, terrain de sport, couloirs de course... Merci aux parents ! La semaine précédant les vacances de printemps aura été sportive ! Les maternelles sont réunies pour quelques jeux sportifs et collectifs, le lundi matin. Quant aux primaires, ils se sont rendus à Pluvigner afin de participer à la rencontre sportive du réseau. Course en relais et course d'endurance rythment l'après-midi. Le vendredi, les élèves se sont rendus à l'église pour une célébration en lien avec le Carême. À midi, l'école a participé à un repas de solidarité. L'argent récolté sera reversé au CCFD (Comité Catholique contre la Faim et pour le Développement).



## DES PROJETS &amp; RENCONTRES

Plusieurs projets sont prévus pour la dernière période. Les élèves de maternelle et Cycle 2 se rendront à l'île aux Moines, dans le cadre de la sortie de fin d'année. Au programme, animation cuisine avec les résidents de l'EHPAD, concours de châteaux de sable, chasse au trésor, jeux sur la plage... Les CM2 débiteront la période par une formation aux premiers secours. Un temps fort qui leur permet d'acquérir les bons gestes en cas de besoin. Les enfants de maternelle et Cycle 2 participent au concours des Incorruptibles. Après avoir lu une sélection de 5 livres, les enfants voteront pour leur livre préféré. Les enfants de maternelle auront l'occasion de semer et planter quelques légumes dans le jardin de l'école, en espérant les récolter avant l'été ! Certaines classes participent au concours de poésie proposée par la médiathèque de Locmariaquer, sur le thème des contes et légendes. Les calligrammes sont à l'honneur dans les productions de cette année. Début juin, les classes de Régine et Virginie participeront au festival de théâtre organisé par la DDEC. Ils se produiront devant les autres écoles participantes, en français et en breton. Le dimanche 23 juin aura lieu la traditionnelle kermesse qui clôturera l'année scolaire. Les enfants présenteront un spectacle sur le thème de l'eau.

## A vos agendas !

La Kermesse aura lieu le dimanche 23 juin 2019



# DU CÔTÉ...

## Amicale Xavier Grall

*Une année riche en actions et en événements se termine pour l'Amicale de l'école Xavier Grall.*

Bilan plus que positif : une centaine de pains au chocolat se sont vendus chaque mois, une quarantaine de paniers de légumes tous les 2 mois et environs 60 pizzas étaient commandées avant chaque vacances sans compter la 11<sup>ème</sup> édition de notre vide-grenier qui a connu un réel succès avec plus de 1500 entrées. Les familles ont bien joué le jeu et ont également répondu présentes lors de marché du Noël et du carnaval. Un succès qui n'aurait jamais pu se faire sans l'aide des parents et grands-parents sur-motivés et impliqués ! L'équipe se prépare déjà pour la rentrée avec une bourse aux vêtements et puériculture. L'objectif principal de toutes ses actions étant la classe de neige qui aura lieu l'année prochaine pour les CM1/CM2. Nous nous retrouverons tous à la kermesse du dimanche 30 juin pour clôturer l'année en beauté !»  
**Nous contacter : [amicalexaviergrall@gmail.com](mailto:amicalexaviergrall@gmail.com)**

vide grenier



les membres du bureau



## & Apel Saint Gilles

L'APEL de l'école St Gilles à Mériadec a organisé son marché de Noël le vendredi 7 Décembre à partir de 18h. Les parents de l'école sont venus en nombre pour acheter l'objet réalisé par leur enfant, déguster des galettes et des crêpes, boire un verre de vin chaud ou de chocolat chaud. Le Père Noël a fait son apparition pour le plus grand bonheur des enfants qui ont pu prendre une photo avec lui et chanter des chants de Noël en anglais, breton et français. Le carnaval de l'école s'est déroulé le samedi 30 mars dernier. Les enfants étaient déguisés sur le thème de l'eau. Le défilé a été suivi d'un repas à la salle polyvalente.

Et enfin, la kermesse se déroulera le dimanche 23 Juin à l'école St Gilles. Le matin, les enfants présenteront leur spectacle, suivi d'un repas puis, les enfants et les parents, pourront profiter des nombreux stands l'après-midi.

Ces différentes animations permettent, en partie, de financer les sorties pédagogiques de nos enfants, comme les sorties de fin d'année scolaire ou la semaine de ski pour les 42 élèves de CM.

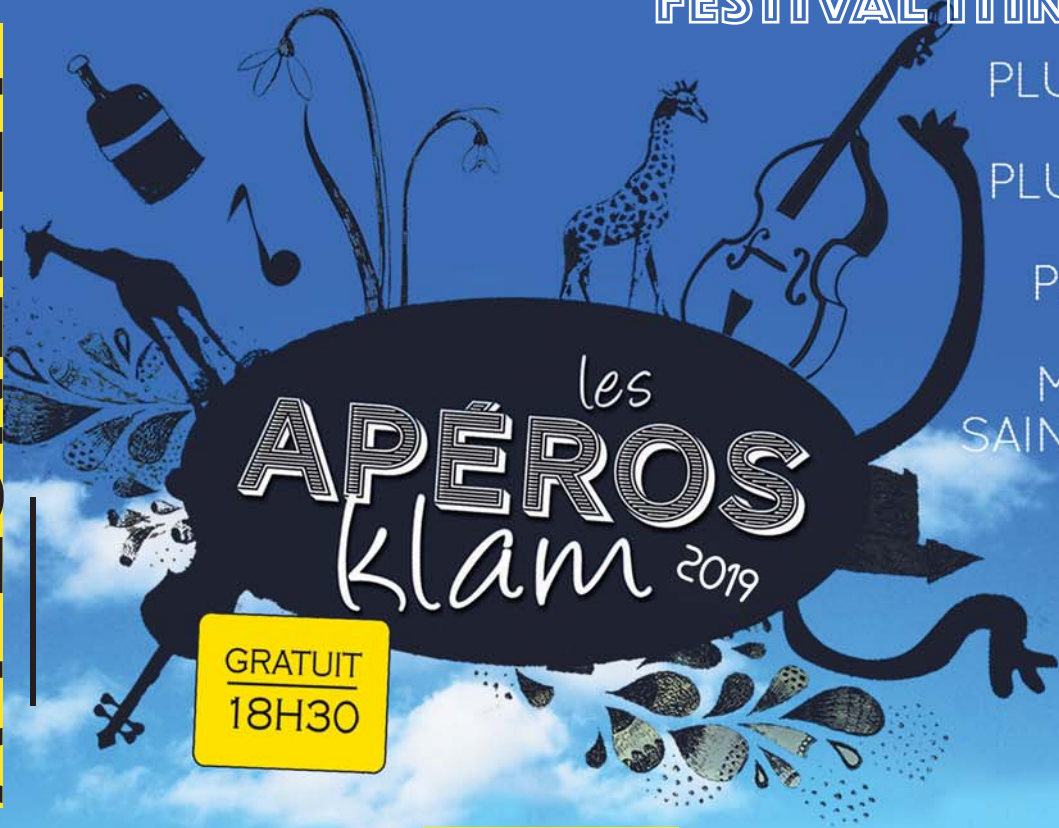
Par conséquent, les parents de l'école sont invités à venir participer aux réunions de l'APEL à tout moment de l'année pour améliorer le quotidien des enfants.



FESTIVAL ITINÉRANT

PLUMERGAT  
BRECH  
PLUVIGNER  
AURAY  
PLUNERET  
CAMORS  
MERIADEC  
SAINTE ANNE  
D'AURAY

PROGRAMMATION  
A PLUNERET



les  
**APÉROS**  
Klam 2019

GRATUIT  
18H30

**LA GROOVE COMPAGNIE - 14/06/2019 - PLUNERET (FÊTE DE LA MUSIQUE)**

Quand cette déferlante colorée déboule, tel un vent de folie aux saveurs boisées et cuivrées, où s'entremêlent rondes endiablées et notes chatoyantes, l'excitation est à son comble ! Menée par un cocktail de musiciens détonant, cette machine à sons hauts et bas perchés rebondit, de notes en pas, avec fougue et aplomb.

PHILIPPE JANVIER : BINIOU / MATHIEU SÉROT : BOMBARDE / STÉPHANE HARDY : SAX BARYTON / BENOÎT GAUDICHE : SOUSAPHONE / GAËL MARTINEAU : DAVUL

**BOW KNEE AND CLAW - 18/07/2019 - PLUNERET**

La griffe martèle, impulsivement. L'archet s'en va et revient. Avec les genoux qui se touchent, ils hurlent et rient, perdus dans un groove rural féroce.

EVAN KERVINO : VIOLON, VOIX, CONTREBASSE / LÉNA RONGIONE : CHANT, BANJO, CLAQUETTE

**PERROCHES / LEMOINE - 22/08/2019 - PLUNERET**

Il est accordéoniste. Elle est chanteuse - poète - conteuse. Ensemble, Ioana et Yann-Fañch jouent un répertoire de balades traditionnelles rythmées qui sont autant d'invitations au voyage au départ de la Bretagne, en passant par l'Ecosse, l'Espagne, l'Irlande... Une bulle musicale pleine de finesse et d'imagination.

IOANA LEMOINE : CHANT / YANN- FAÑCH PERROCHES : ACCORDÉON



[WWW.KLAM-RECORDS.COM](http://WWW.KLAM-RECORDS.COM)

MERCI À NOS PARTENAIRES : TY DOUAR ALRE, LE MEITOUR GARAGE, LES JARDINS DU PENHER, BOULANGERIE JOULAIN, CARROSSERIE JEGAT, FRAVALLO CARELLAGE, LE CHAMP DE FOIRE, LES GALETTES D'ANTAN, LE BAR BRETON, PIZZANNA, L'AUBERGINE, LE GARREC AUTO.



LE **31**  
AOÛT  
2019



# COMICE AGRICOLE ET OSTRÉICOLE

## RENDEZ-VOUS LE 31 AOÛT 2019

Le comice agricole et ostréicole du canton d'Auray se déroulera à Pluneret le samedi 31 août 2019, sur le site de La Villeneuve/Lanriacq. Cette manifestation est l'occasion de mettre en valeur une activité ô combien importante économiquement et sur le plan alimentaire. C'est en effet de la qualité du travail des éleveurs et producteurs que dépend celle des produits que nous apprécions et que nous donnons à manger à nos enfants. Parfois décriée, souvent injustement raillée, l'agriculture évolue et s'adapte au contexte économique et aux attentes de nos concitoyens. La journée du 31 août sera donc l'occasion, comme chaque année de récompenser les efforts des professionnels dans le cadre d'un concours agricole et de profiter de nombreuses animations et expositions liés au thème agricole et, plus globalement, à l'environnement. Ce sera aussi l'occasion de découvrir un monde d'innovation en pleine expansion : ainsi l'entreprise Jan effectuera une démonstration de tracteur équipé en GPS RTK automatisé qui guide celui-ci à la place du chauffeur avec une précision de 2cm entre passage, le matériel tracté quant à lui est capable toujours par GPS, par analyse de sol et recoupement d'informations (cartographie, SOYL France) de moduler aussi bien les intrants que la semence, atout aussi bien économique qu' environnemental. Des innovations à découvrir tout au long de la journée sur site et en vidéo.

## CONCOURS DE DESSINS !

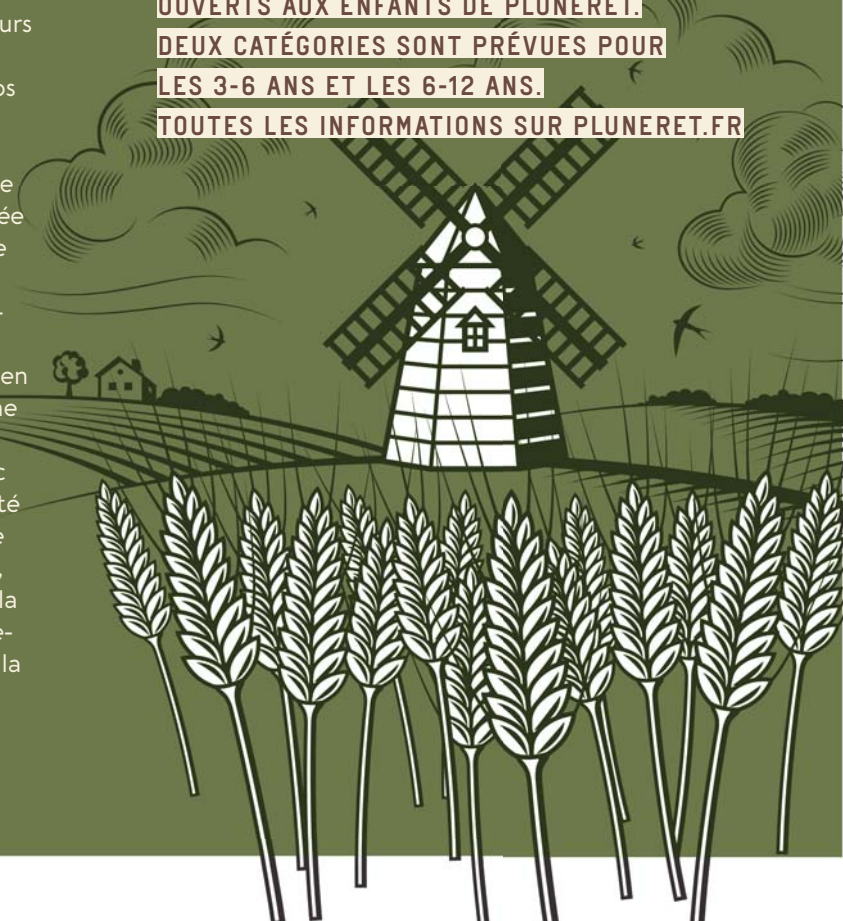
DANS LE CADRE DU COMICE ,

LA COMMUNE ORGANISE UN CONCOURS DE  
DESSINS SUR LE THÈME DE L'AGRICULTURE.

OUVERTS AUX ENFANTS DE PLUNERET.

DEUX CATÉGORIES SONT PRÉVUES POUR  
LES 3-6 ANS ET LES 6-12 ANS.

TOUTES LES INFORMATIONS SUR [PLUNERET.FR](http://PLUNERET.FR)



## BIEN-ÊTRE



## MÉRIACTIV'

BILAN 2018-2019

La fin de saison s'approche et l'association a encore enregistré une croissance de ses effectifs, puisqu'elle compte à ce jour 79 inscrits. La gym SENIORS connaît un franc succès puisque 53 personnes y ont souscrit, avec une présence masculine en forte hausse avec maintenant 7 hommes. La gym ADULTE a maintenu ses effectifs. Nouveauté pour cette année : les séances de STRETCHING auxquelles peuvent également participer les pratiquants des cours de gym adultes ou seniors. Animées par Cindy, monitrice diplômée de profession sport 56, ces séances permettent de solliciter par des étirements appropriés les différents muscles du corps pour leur redonner élasticité et flexibilité et contribuer à leur oxygénation. Elles peuvent parfaitement compléter d'autres activités physiques soit en préparation, soit en récupération. 28 personnes y ont participé. Et afin de maintenir l'ambiance conviviale de l'association, la fin d'année sera célébrée le Vendredi 28 Juin au soir à la Grange à Jules, comme l'an passé. Bonnes vacances et rendez vous à la rentrée au forum des associations !

## Contact :

Isabelle ARZ présidente ☎ 02 97 57 50 67

Evelyne HAMON trésorière ☎ 02 97 56 16 71

## ART

## ATELIER DE PEINTURE

L'ASSOCIATION VIENT DE FÊTER SES 15 ANS !



«L'Atelier de Peinture » à Pluneret vient de fêter ses 15 ans d'existence, avec 45 adhérents pratiquant des techniques variées : huile, pastel, acrylique, aquarelle et dessin et ce dans une ambiance détendue. Deux jours sont proposés : le lundi de 17h à 19h et le mardi de 14h30 à 16h30. Depuis le début de l'année des stages de pastel et acrylique ont été proposés aux adhérents, avec succès, en dehors des jours d'atelier. Après son exposition du mois de mai dont le thème célébrait la femme, l'atelier partira en vacances durant les mois de juillet et août et reprendra à la rentrée de septembre.



## SONG QI GONG

AFFILIÉE À LA FAEMC

## Cours :

PLUNERET Salle de motricité de l'école G. Tillion  
Vendredi ☎ 18h00 à 19h00

MÉRIADEC Salle Gilles Servat

Lundi ☎ 15h15 à 16h15

Mercredi ☎ 14h00 à 15h00 RÉSERVÉ AUX ENFANTS

Mercredi ☎ 15h15 à 16h15

BRECH Salle Quartier Penhouet

Lundi ☎ 20h30 à 21h30

Vendredi ☎ 10h45 à 11h45 / 12h15 à 13h15

## Contact :

songqigong56@gmail.com f/@songqigong

## LE SOUFFLE ET LA JOIE

## QI GONG

### TAI CHI CHUAN

Ces 2 pratiques allient la respiration, l'équilibre, le déplacement dans la lenteur et la précision du geste.

Les mouvements sont doux et fluides, adaptés à tous. La pratique régulière favorise le calme et le relâchement.

Un moment de «lâcher-prise» pour soi.

Espace Gilles Servat le samedi matin à 10h00

Salle Nicolazic le mardi soir à 18h30

06 07 13 98 98

LE SOUFFLE ET LA JOIE

Association affiliée à la  
Fédération Française Sport pour Tous  
et la Charte Club Sport Santé Bien-Être.



Membre du réseau France Qi Gong / www.france-qigong.org

# ASCA

Association Sportive Culturelle Artistique

## PETIT TOUR D'HORIZON DE L'ANNÉE 2018-2019

Multisports	Danse	Yoga ludique	Théâtre
Pilates			Couture
Gym cardio			Bien-être
Renfo	Piloxing	Yogalates	Zumba

Depuis sa création, le nombre d'adhérents continue d'augmenter avec 260 adhérents cette année et de nombreuses activités proposées pour les enfants et les adultes dans une ambiance conviviale. Comme chaque année, les **cours de multisports** destinés aux 4-8 ans ont rencontré un grand succès, il a fallu refuser des inscriptions ! Les enfants ont découvert diverses activités sportives pendant toute l'année avec Floriane. Comme depuis plusieurs années, les en-

fants ont été ravis de pratiquer le **théâtre avec Stéphanie, le spectacle de fin d'année aura lieu le mardi 25 juin à 19h dans la salle des fêtes**. Pour Lilwenn : « ça m'aide à avoir davantage confiance en moi en surmontant le trac des représentations, parler assez fort devant tout le monde... Je suis très fière de pouvoir présenter leur spectacle à la fin de l'année : un véritable aboutissement extrêmement excitant ! Et puis, la prof est super sympa donc ça donne encore plus envie ». Avis d'Oïhana : « Ça m'apporte plus de confiance en moi pour parler en public, ça fait travailler la mémoire pour apprendre les textes et les faire devant les gens. Ça me donne plus d'imagination pour inventer des idées dans les scènes. Tout simplement c'est trop bien ! » Les enfants ont pu s'initier à la danse avec Marina avec un **cours de babydance** destiné au 5-6 ans et du **street jazz** pour les 7-12 ans. Lydiane a enseigné le **yoga de façon ludique** à des enfants de 6 à 12 ans, activité qui permet à l'enfant d'apprivoiser ses émotions, à mieux se connaître autant physiquement qu'émotionnellement et à s'apaiser.




Les adultes aussi ont pu pratiquer des activités diverses, Sylvie accompagne nos **couturières** tous les lundis et mercredis soir. Les **activités fitness** continuent à satisfaire les habitués et de nouveaux adhérents ont intégré les cours de gym renfo, gym tonique, pilates et zumba animés par Jonathan, Céline et Solenn. La mise en place du **pi-logging** avec Céline a fait fureur ! On essaie

d'innover dans la proposition de nos activités avec comme par exemple cette année le **yogalates**, mélange de yoga et pilates. Et pour mieux gérer son stress, apprendre à se détendre, Solenn a animé un cycle bien-être avec trois disciplines (yoga nidra, sophrologie et pleine conscience. Les bienfaits selon Oriane : « Je fais les exercices régulièrement. Cela m'aide à me recentrer et à me détendre. Cela coupe aussi et permet d'être dans l'instant présent. Je recommande ». Avis d'Anne-Catherine : « J'apprécie la progression structurée des séances. Solenn nous enseigne des gestes que nous pouvons reproduire en dehors des séances. Petit à petit, je mets en place ces outils et je commence à voir la différence sur mon énergie et sur la gestion de mon stress. »

En plus, du planning annuel, des **ateliers « samedis santé »** animés par Solenn, thérapeute manuelle, ont eu lieu tous les 2 mois, plusieurs thèmes ont été abordés comme « périnée et mouvement », « le dos », « de l'ostéo éveil à la densité osseuse », « les cervicales ». Ces ateliers sont ouverts également aux non adhérents.

Et les projets pour l'année prochaine? Encore plein d'activités pour tous et on espère avoir de nouvelles inscriptions ! **Le nouveau planning sera en ligne sur le site de la mairie de Pluneret à partir de mi-juin et sur f/@ascapluneret.**

### Contact :

 Priscilla, Chloé et Christelle  
 06 83 29 10 49  [asca56400@gmail.com](mailto:asca56400@gmail.com)

## CHORALE

# CHORALE L'AVOYE DES DEUX RIVIÈRES

## QUELQUES NOUVELLES EN CE DÉBUT DE PRINTEMPS...

L'activité chorale suit son cours avec un agenda rempli :



- ▶ Répétition tous les jeudis à la maison des jeunes à partir de 20h30 avec un répertoire varié (Le pouvoir des fleurs de Laurent Voulzy, Due pupile de Mozart, Les Acadiens de Michel Fugain,...)
- ▶ À la mi-janvier, nous avons donné un concert à l'Ehpad Pierre de Kériolet. Le répertoire, composé de chants de Noël, a enchanté les résidents présents. Ce fut un beau moment.
- ▶ Début février a eu lieu un stage de technique vocale avec Florence NICOL chef de chœur de la chorale A Piacere de Vannes. Il a permis aux membres de la chorale de progresser dans ce domaine.

### À venir ...

- ▶ Un concert dans l'église de Pluneret le 25 mai en soirée avec la chorale Kan Avel de Séné
- ▶ 14 juin : nous serons là lors de la fête de la musique à Pluneret

Venez vite nous retrouver... On vous attend dans une ambiance sympathique et bon enfant ! Prochaines inscriptions en septembre.

### Contact :

 Yvonne Kéavec, présidente  02 97 24 09 38  
 [yvonne.keravec@orange.fr](mailto:yvonne.keravec@orange.fr)

## DÉCOUVERTE



# CLUB YVON NICOLAZIC

## DES ACTIVITÉS DIVERSES POUR PASSER DE BONS MOMENTS !

Le club de loisirs Yvon Nicolazic propose des activités diverses : les sorties, la danse en ligne, le chant, les jeux de sociétés, les travaux manuels, la pétanque.

### Contact :

 [clubnicolazic@gmail.com](mailto:clubnicolazic@gmail.com)

## AÏKIDO

## AÏKIDO PLUNERET



Pour la 12<sup>ème</sup> année, notre stage d'été aura lieu sous la direction de Philippe GRANGE, 9 ans à l'Aïkikai de Tokyo.

► Du samedi 3 août 9h30 au vendredi 9 août 11h30

🕒 matin 9h30 à 11h30 - après-midi 18h à 19h30

📍 Dojo Gilles SERVAT à MÉRIADEC

Tous spectateurs intéressés seront les bienvenus.

Contact :

👤 Alain Thorel, instructeur Aïkido ☎ 06 70 14 45 37

## BOULE BRETONNE

LA BOULE  
PLUNERETAINE

LIEN INTERGÉNÉRATIONNEL IMPORTANT



JOURNÉE DES  
SOCIÉTAIRES

Après une excellente année 2018 tant sportive que financière, l'élaboration du calendrier de la saison 2019 s'est déroulée à Questembert. Forte de ses 65 adhérents, la boule Pluneretaïne y a toute sa place, notamment en ce qui concerne la période hivernale. Nous travaillons en étroite collaboration avec la boule Alréenne pour l'organisation de nos compétitions. Le repas annuel des sociétaires a réuni 47 adhérents. Le challenge « Le Clémenceau » ont été remporté par Cathy, Linsay et Dominique Rollo, a souligné que Cathy gagnait le trophée pour la 2<sup>ème</sup> année consécutive. Nous remercions particulièrement les retraités de Baud, Elven, Theix, Questembert, Surzur, Saint Avé, Séné, et bien sûr les fidèles de Pluneret et Auray. Nous invitons nos adhérents à participer à leurs concours.

**Prochaine journée des retraités le mercredi 28 août. N'oublions pas que la boule bretonne est un lien intergénérationnel important.**

## HANDBALL

PAYS D'AURAY  
HANDBALL PAHB

LA POLITIQUE ORIENTÉE VERS UNE  
FORMATION DE HAUT NIVEAU EST  
INCONTOURNABLE

Par référence à la structure du bassin alréen (20000 habitants), une politique orientée vers une formation du haut niveau est incontournable. La formation du jeune joueur (se) est une priorité absolue. Nous mettons en place des relations étroites avec le milieu scolaire. La convivialité, les rapports humains, l'épanouissement des personnes dans le cadre d'une pratique sportive dictent notre démarche. Actuellement, le club compte une vingtaine d'équipes, engagées dans les différents championnats (départementaux, régionaux et nationaux) des plus petits de moins de 7 ans jusqu'aux adultes. Toutes ces équipes sont encadrées par des personnes dévouées et compétentes. Les résultats de nos équipes nationales (garçons et filles) depuis plusieurs années ont créé un gros engouement, notamment au niveau des plus jeunes. Actuellement notre équipe 1 masculine est en milieu de tableau pour sa 1<sup>ère</sup> année en Nationale 3 ; et l'équipe féminine joue le maintien en Prénational. Côté jeunes : de très bons résultats, avec 4 équipes jouant au niveau régional, dont 2 au plus haut niveau prénational !



## Mots des présidents :

Notre club a vu le jour en mai 2005 sous le nom de CAP Handball, puis devenu le PAHB (Pays d'Auray Handball) en 2011 en regroupant les communes d'Auray, Crac'h, Pluneret, Ste Anne d'Auray et Brech. En l'espace de 13 ans, nous avons vécu une très belle progression, tant en nombre de licenciés (plus de 300 actuellement), qu'au niveau des résultats sportifs ! Nous sommes actuellement dans le top 10 des clubs bretons et 3<sup>ème</sup> club morbihannais avec 2 équipes seniors filles, 3 équipes seniors gars et 14 équipes jeunes, sans oublier l'école de handball et l'équipe loisirs. Le recrutement en 2012 de Jérôme Courvalet comme technicien salarié a été déterminant et a permis au club de progresser et de se structurer. Pour continuer et assoir notre développement, nous avons recruté cette saison un 2<sup>ème</sup> technicien : Rodvan Nakatélamo qui sera en charge de la filière féminine. Le club dispose aussi de plus de 15 encadrants sportifs et de 4 arbitres régionaux et départementaux, ainsi que de nombreux jeunes arbitres stagiaires. Le bureau directeur s'est étoffé pour la saison 2018/2019 avec une co-présidence à 3 têtes, qui va donner un nouveau souffle à notre association et nous permettre d'être ambitieux pour les saisons à venir.

## Nos objectifs :

- Continuer à faire progresser nos jeunes équipes vers le meilleur niveau régional
- Maintenir notre équipe de garçons en Nationale 3
- Faire remonter les filles à ce niveau dans les 3 ans à venir

Le Pays d'Auray a tous les atouts pour atteindre ces objectifs, si tous les acteurs économiques publics et privés se mobilisent à nos côtés !

Contact :

✉ 5356071@ffhandball.net ↗ pahlb.fr

📷 @pays\_auray\_hb 📺 / @paysd'aurayhandball

# LE CLUB SPORTIF DE PLUNERET

UNE NOUVELLE SAISON FOOTBALLISTIQUE S'ACHÈVE



Une nouvelle saison footballistique s'achève. L'effet coupe du monde se fait ressentir. En témoigne l'accroissement de nos effectifs et l'on s'en félicite, grâce aussi à un encadrement de bénévoles toujours disponibles et de qualité.

Malgré une saison en demi-teinte pour l'équipe première car en tête du championnat en décembre, mais ensuite pas épargné par les blessures, cette saison s'avérera malgré tout comme inachevée car avec plus d'implication, la montée en D1 était accessible. L'équipe B quant à elle réalise un championnat très encourageant dans son groupe de D3 notamment dû à un état d'esprit remarquable.

Satisfaction également pour nos équipes de jeunes. L'entente avec Ste Anne porte ses fruits avec de bons résultats en U17 (champions du Morbihan Futsal) et en U18 ainsi qu'en U13. Malheureusement la question se pose quant à sa pérennité. En effet l'ASC Ste Anne ayant une nouvelle fois refusé (comme il y a 8 ans) de mutualiser les moyens des 2 clubs afin que nos jeunes n'aient pas à choisir lorsqu'ils arrivent en senior. Il a fallu faire un choix et à ce jour rien n'était encore décidé sur l'avenir du SAP.

Quant à l'école de foot, elle se porte aussi très bien, avec des effectifs en hausse et de bons résultats. Le plaisir de jouer et de se retrouver sont les bases de cet engouement. Un grand merci, bien sûr, à tous les bénévoles pour leur engagement quotidien. Merci également aux services techniques de la communes et je n'oublierais pas nos partenaires qui auront cette année permis d'équiper toute notre école de foot en survêtement et nos équipes seniors, vétérans en nouveaux maillots.

Succès également pour nos manifestations (Raclette Karaoké, soirée année 80, lotos...) qui reflètent bien le dynamisme du club et la bonne ambiance qui y règne. Bref les voyants pour la saison à venir sont au vert. Reste à transformer cette bonne santé sur les terrains. Le bureau du CS Pluneret se joint à moi pour vous souhaiter en avance d'excellentes vacances estivales et compte sur vous pour la prochaine saison.

Contact :

👤 **Xavier Guillermic** Président du CS PLUNERET

# TY KRAPAT

LE CLUB QUI GRIMPE, QUI GRIMPE !

Ty Krapat, (ou « le lieu où l'on grimpe » pour les non bretonnants, est LE club d'escalade du pays d'Auray. Née en 2011, cette association sportive affiliée à la Fédération française de la montagne et de l'escalade (FFME) compte cette année 168 licenciés, dont 84 hommes et 84 femmes ! Un sport mixte par excellence !

Parmi eux, 65 jeunes répartis en 5 groupes s'entraînent quotidiennement sous la surveillance attentive de leurs coachs. Les séances de débriefing avec leurs encadrants témoignent de l'investissement des jeunes dans la discipline. Ils ont d'ailleurs participé à l'élaboration d'un nouveau logo. Leurs coachs, très investis dans l'association ont su leur transmettre leur passion et pour certains l'envie de s'inscrire au groupe compétition dont les résultats sont très prometteurs !

Plusieurs jeunes se sont qualifiés pour les championnats de France. Ils ont attiré l'attention de Gautier SUPPER, champion du monde d'escalade qui après avoir gravi tous les podiums mondiaux a décidé de transmettre à nos jeunes « Ty Krapateurs » son expérience du haut niveau. Il vient donc à Pluneret pendant les vacances scolaires pour des stages de performance, de cohésion et de préparation mentale.

La section adulte, quant à elle ne désemplit pas ! Les adultes débutants formés sur des crêneaux spécifiques en début d'année, ont désormais obtenu leur passeport sécurité leur permettant d'accéder librement à tous les crêneaux de la semaine. Une formation pour les manipulations de corde et l'utilisation de matériel en extérieur a ensuite été proposée. Elle a permis aux adeptes de la grimpe de développer des compétences pour envisager des sorties conviviales sur les falaises bretonnes. Ces manifestations sont aussi l'occasion de



se retrouver en groupe autour de cette passion, d'un pique-nique et d'un apéro.

Pour les inscriptions jeunes, la date d'une permanence sera annoncée sur le site Internet et la page facebook de l'association fin juin. Pour les adultes, les places ne sont pas limitées, les inscriptions se feront sur place à la rentrée. Il est fortement conseillé aux nouveaux adhérents de venir suivre le cursus de formation organisé par le club dès les premières séances de septembre afin d'acquérir les techniques de sécurité nécessaire à la pratique de l'escalade, ainsi qu'un panel gestuel spécifique au déplacement vertical...

En espérant vous accueillir prochainement au club !

Contact :

👉 [tykrapat.fr](http://tykrapat.fr) / [@ty krapat](https://www.facebook.com/tykrapat)

## CYCLISME - ÉVÈNEMENT SPORTIF

# MANCHE OCÉAN

RENDEZ-VOUS LE 7 JUILLET 2019 !



L'an passé, nous avons dignement fêté le 80<sup>ème</sup> anniversaire de Manche-Océan. Grâce au soutien de fidèles sponsors, re- joints par quelques nouveaux, et, celui de la Municipalité de Pluneret, qui a reconnu ces dernières années, l'importance d'assurer sur son terri- toire la pérennité de

cette épreuve essentielle au calendrier Elite-Open Nationale; la victoire est revenue pour la première fois à un Rwandais, Jean-Claude UWYZEYE, licencié à la Côte de Lumière et qui est passé professionnel depuis dans une équipe africaine. Notre Maire Franck VALLEIN, pour affermir les bonnes relations avec la Municipalité de CORLAY, a reçu le premier magistrat et ses adjoints le 5 Avril. Nous le remercions vivement pour cette nouvelle initiative en faveur du MANCHE-OCÉAN qui aura lieu cette année le 7 Juillet... Amoureux de la petite reine ne loupez pas ce rendez-vous !

## CHASSE

## ASSOCIATION COMMUNALE DE CHASSE DE PLUNERET

L'Association Communale de Chasse de Pluneret est en charge de la gestion cynégétique de la commune. Sa mission première est d'abord d'assurer une bonne organisation technique de la chasse, de favoriser le développement du gibier et de la faune sauvage. Mais elle veille aussi à la régulation des animaux nuisibles et au respect des plans de chasse. Soucieuse des nouvelles données environnementales, elle a la volonté d'intégrer la pratique de la chasse dans la vie et la gestion durable du territoire de Pluneret.

Notre président reste très soucieux de la sécurité et des précautions et règles à respecter dans les actions de chasse, pour le bien des membres de l'association, des habitants et autres utilisateurs de la nature. Pour parfaire encore plus la sécurité, nous avons convié l'ensemble des membres de l'association à une journée de formation sur la sécurité en battue et ce pour la deuxième fois.

L'attention de l'association, c'est aussi porté sur ces animaux, porteurs de maladie transmissible à l'homme, tel que le renard, le lièvre, le ragondin. Cet animal qui détruit complètement les berges des rivières, étangs et plans d'eau est de plus porteur à 60 % de la leptospirose, maladie transmissible à l'homme. À tous les amoureux de la nature, si vous trouvez un de ses animaux morts, surtout ne les touchez pas et faites en un signalement auprès de notre président ou à la mairie qui transmettra. Cette année encore, l'association a obtenu un franc succès avec son traditionnel repas de chasse, où plus de cent quatre-vingt convives ont fait ripaille de jambon à l'os dans une ambiance agréable et décontractée. Faire perdurer amitié et convivialité au sein de notre association, telle est la volonté du Président et de son équipe.

## MUSIQUE

## ASSOCIATION MUSICALE DE MERIADEG

DES CHANGEMENTS À LA RENTRÉE !



L'Association Musicale a vu le jour en 1986 au château du Pratel. Sous l'impulsion de bénévoles, des cours d'accordéon ont été dispensés aux enfants et aux adultes, certains élèves devenant progressivement animateurs. Par la suite, des ateliers se

sont ouverts à différents instruments : violon, bombarde, guitare, flûte traversière, batterie, ateliers chant, éveil, musique du monde. L'augmentation du nombre d'élèves et de leur niveau nous ont mis dans l'obligation de faire appel à des animateurs professionnels salariés. Cela a entraîné de nouvelles charges administratives. De ce fait nous fonctionnons sur le modèle d'une école de musique, à la différence qu'il n'y a aucun salarié pour assumer les tâches administratives : gestion, recrutement, salaires, suivi pédagogique de l'équipe des animateurs professionnels. Tout ce travail est réalisé par des bénévoles. Cette organisation nous a permis de pratiquer des tarifs modérés accessibles au plus grand nombre. Depuis de nombreuses années, l'association a proposé aux élèves : stages, soirées contes et musiques, galettes musicales randonnées contées afin de permettre aux élèves de pratiquer leur instruments dans diverses situations. Elle a participé à différentes animations : soirées à l'Auberge, téléthon, projets avec les écoles... Par ailleurs chaque année l'association prend en charge l'organisation de la fête de la musique à Mériadec. Et pourtant ! L'avenir de l'association s'est joué le 1<sup>er</sup> mars, lors de l'assemblée générale extraordinaire qui s'est tenue à l'espace Gilles-Servat. Nous n'avons pu que constater le peu de mobilisation des adhérents, élèves ou parents, ce que nous regrettons. Le travail administratif généré par cette activité similaire à une école de musique, l'absence d'une relève jeune pour prendre en main l'avenir de l'association musicale que certains d'entre nous animent depuis sa création, nous ont amené à prendre les décisions suivantes. À partir de la rentrée prochaine l'association poursuivra ses activités, mais seulement sous forme d'ateliers de musique d'ensemble et de chant. Les cours d'instruments ne seront plus dispensés.

## PARENTS-ENFANTS

## DIV YEZH PLUNERED



Afin de marquer l'arrivée des vacances scolaires d'hiver, l'Association Div Yezh Plunered des parents d'élèves de la filière bilingue de l'école publique Germaine Tillion a organisé, le vendredi 8 février 2019 de 16h30 à 18h, un goûter pour les enfants, parents d'élèves et enseignants de la filière bilingue publique. Ce moment convivial et informel fut l'occasion d'échanger entre parents d'élèves et enseignants autour de la scolarité bilingue des enfants de la filière. Les enfants ont pu faire la démonstration de leurs acquis en breton par le biais d'une chanson apprise en cours et les enseignants présents ont fait part aux parents des différents projets éducatifs menés cette année. D'autres temps conviviaux viendront compléter cet événement avec le goûter de fin d'année afin de clôturer cette année scolaire.



# COMITÉ DES FÊTES DE MÉRIADEC

LA SOIRÉE RÉUNIONNAISE DU COMITÉ DES FÊTES A AFFICHÉ COMPLET



Depuis près d'une trentaine d'années, cette soirée est attendue avec beaucoup d'impatience auprès des convives. Cette nouvelle édition qui s'est tenue samedi 6 avril, à la salle polyvalente a affiché complet. Les festivités ont débuté vers 20h. Une trentaine de bénévoles étaient mobilisés pour assurer le bon déroulement de la soirée et la préparation du repas dès le vendredi 5 avril. Le menu était servi dans une ambiance aux musiques créoles, l'animation assurée par « David Animation ». Nos cuisiniers Charles, Jean-Claude et Marius ont une nouvelle fois mijoté des plats délicieux aux saveurs de la Réunion. Au menu : salade exotique, boudins antillais et samoussas, rougail saucisse, avec riz, lentilles et rougail citron, salade, fromage. Pour finir, une tartelette à l'ananas, le tout au prix de 22 €. Merci à tous les bénévoles et les gens qui s'investissent au sein de l'association et merci au Comité des fêtes de Pluneret pour le prêt de matériel et la disponibilité de ses membres...

**À VENIR...** ♡ Salle Polyvalente de Mériadec

**Samedi 6 juillet** le comité des fêtes donne rendez-vous pour le repas d'été, à savoir jambon braisé au feu de bois. **Cet été**, le comité des fêtes s'investit dans la manifestation « Apéro Klam » en proposant la « petite restauration rapide » lors des 3 soirées à Mériadec en mai, juin et août. **En octobre**, se tiendra une nouvelle édition de la soirée Andouille chaude. **Début décembre**, le comité des fêtes de Mériadec préparera le rougail saucisse à emporter pour le téléthon.

## FESTERION AR BRUG AGENDA 2019



Agenda 2019 des danseurs et musiciens de l'ensemble musique et danse Festerion Ar Brug :

**DIMANCHE 14 AVRIL** : tradi' deiz - Vannes - première épreuve du championnat national de danse bretonne de la Confédération Kendalc'h  
**SAMEDI 11 MAI** : Dañs enfants 56 - Grand-Champ  
**DIMANCHE 16 JUIN** : Dañs excellañs - Quimper - deuxième épreuve du championnat national de danse bretonne de la Confédération Kendalc'h  
**DIMANCHE 30 JUIN** : vide-greniers - Pluneret (salle omnisports)  
**DIMANCHE 14 JUILLET** : les brodeuses - Pont-l'Abbé  
**DIMANCHE 21 JUILLET** : fête des pommiers - Fouesnant  
**DIMANCHE 11 AOÛT** : festival des artisans d'art - Lizio  
**JEUDI 15 AOÛT** : fêtes d'Arvor - Vannes  
**17/18 AOÛT** : festival de la saint-loup - Guingamp - finale du championnat national de danse bretonne de la Confédération Kendalc'h  
**SAMEDI 31 AOÛT** : comice agricole - Pluneret  
**19/20 OCTOBRE** : Memes Tra - Pluneret (salle omnisports)  
**SAMEDI 26 OCTOBRE** : festival presqu'île breizh - Quiberon

INSCRIPTION DANS LES DIFFÉRENTS ATELIERS DE L'ASSOCIATION À LA RENTRÉE 2019-2020 :

CERCLE ENFANTS, COUTURE ET DENTELLE AUX FUSEAUX

📧 Annie Raulo ✉ annie.raulo@wanadoo.fr ☎ 02 97 56 39 89

GRUPE MUSICAL 🎵 Alex Kervadec ✉ kervadecalex@gmail.com ☎ 06 45 36 34 94

CERCLE ADULTES 🎵 Vanessa Morvan ✉ morvan.vanessa@orange.fr ☎ 06 70 99 60 41

GRUPE LOISIR 🎲 Sébastien Jan ✉ jansebastien@hotmail.fr ☎ 06 48 64 78 41

## DÉTOUR D'ART EN PAYS D'AURAY

13<sup>E</sup> ÉDITION DU 8 JUILLET  
AU 22 SEPTEMBRE 2019

23 SITES À DÉCOUVRIR !

Détour d'Art invite à parcourir la campagne à la découverte des joyaux de l'architecture religieuse.

Au détour d'un chemin, au cœur des villages ou en pleine nature, chapelles, églises, basilique et monastère ouvrent leurs portes et dévoilent des chefs d'œuvre classés Monuments Historiques. Véritable voyage dans le temps, la visite déroule plusieurs siècles d'histoire aux visiteurs en admiration. La petite ou grande histoire y est parfois contée par le gardien ou la gardienne du lieu.

De la basilique de Sainte-Anne d'Auray au monastère de La Chartreuse, en passant par la chapelle Sainte-Avoïe et la kirielle de chapelles locales, la quiétude et l'identité bretonne règnent dans ces lieux modestes ou mythiques.

Curieux, amateurs, mélomanes ; seul, en famille, entre amis, Détour d'Art décline différentes offres pour une découverte selon les goûts et le rythme de chacun : Visites libres ou guidées, jeux de découverte du patrimoine, concerts.

📞 Tél. 02 97 24 09 75 - [detourdart.com](http://detourdart.com)

Détour  
d'Art  
en pays d'Auray

BRETAGNE®

MERCREDI 7 AOÛT

20H30

CONCERT

À LA CHAPELLE  
SAINTE-AVOÏE  
A PLUNERET

EN COLLABORATION AVEC  
L'ACADÉMIE DE MUSIQUE  
ET D'ARTS SACRÉS DE  
STE-ANNE D'AURAY

GRAND  
JEU  
FAMILLE

À LA RECHERCHE  
DES CLÉS DU TEMPS

[detourdart.com](http://detourdart.com)

# halte aux incivilités!

IL EST INTERDIT DE PÉNÉTRER DANS L'ENCEINTE DE L'ÉCOLE PUBLIQUE GERMAINE TILLION LORSQUE CELLE-CI EST FERMÉE, Y COMPRIS DANS LE CADRE D'UNE DÉMARCHE « ARTISTIQUE »

LES ARBRES NE SONT PAS NON PLUS DES SUPPORTS D'INFORMATION



L'INTRUSION DANS UNE ÉCOLE EST PASSIBLE D'UNE AMENDE DE 5ÈME CATÉGORIE

LES BOUTEILLES EN VERRE SONT À METTRE DANS LES CONTAINERS, PAS À CÔTÉ. LE DÉPÔT D'ORDURES ILLÉGAL EST PASSIBLE D'UNE AMENDE DE 1500 €



DEPUIS PLUSIEURS SEMAINES, NOUS CONSTATONS

**UNE RECRUESCENCE DE FAITS D'INCIVILITÉS SUR LA COMMUNE QUI MÉRITENT DES RAPPELS**

Les services municipaux sont là pour rendre votre espace public plus agréable à vivre. Merci de respecter leur travail.

Quand les colonnes sont pleines, soyez patients, elles vont bientôt être vidées : ou alors, faites quelques mètres, il y en a forcément une pas loin.

# les infos de ma ville



## C'EST NOUVEAU !

Nous avons le plaisir d'accueillir de nouveaux entrepreneurs sur la commune !



### MARIE LECUYER

**Sophrologue**, vous reçoit, 1 Place du Champ de Foire à Pluneret.

☎ 06 73 29 94 63



### VADIM SERAZIN HUBIER

**Osthéopathe**, se déplace à domicile, du lundi au vendredi de 09h à 22h, le samedi et le dimanche de 09h à 20h

☎ 06.12.34.54.37



### ROSY LE TOULLEC, AUDE DOUILLARD, ET MICKAEL HELLEGOUARCH

membres du réseau IAD France, vous proposent leur **expertise** dans le domaine de l'**immobilier**.

Rosy Le Toullec ☎ 06 61 33 23 38

Aude Douillard ☎ 06 26 80 54 23

Mickael Hellegouarch ☎ 06 77 80 05 09



### ARMELLE DONAINT-LE PORT

accompagne les chefs d'entreprises, dans la **prévention des risques en matière de ressources humaines** et les formations liées à la **règlementation RH**.

Pour en savoir plus :

✉ [armelle@adelproh.fr](mailto:armelle@adelproh.fr)

☎ 06 10 89 34 12 ↗ [adelproh.fr](http://adelproh.fr)

## ONY PENSE!

### TAXE DE SÉJOUR DU CHANGEMENT POUR LES HÉBERGEURS

La taxe de séjour est une taxe payée par les touristes et les personnes séjournant temporairement dans un hébergement du territoire (hôtel, camping, locations saisonnières, chambres d'hôtes...). Les recettes de la taxe de séjour permettent de financer les actions de promotion et les équipements touristiques (ex. pistes cyclables) sans faire peser la dépense sur les habitants à l'année.

Auparavant, cette taxe était collectée par certaines communes. Depuis le 1<sup>er</sup> janvier 2019, elle est devenue intercommunale, la compétence tourisme ayant été transférée à la Communauté de Communes Auray Quiberon Terre Atlantique en janvier 2017 (Loi NOTRe). Désormais, c'est l'Office de tourisme intercommunal qui a la charge de la collecte de la taxe de séjour. Ce changement d'échelle est l'occasion d'apporter quelques modifications sur la gestion de cette ressource financière importante pour notre territoire :

- ▶ les tarifs de la taxe de séjour sont harmonisés sur l'ensemble des communes d'Auray Quiberon Terre Atlantique (sauf Carnac, Belz et la Trinité-sur-Mer). Autrement dit, les tarifs sont identiques par catégorie d'hébergement sur les 21 communes concernées.
- ▶ les hébergeurs, qu'ils soient professionnels ou particuliers (hôtel, camping, chambres d'hôtes, gîtes...) utiliseront une plateforme internet sécurisée pour calculer le montant de la taxe collectée, télédéclarer mensuellement son produit et la reverser en ligne trois fois par an (mai, septembre et décembre). Plus facile, plus sécurisé, moins de papiers, les avantages du nouveau système ont été pensés pour simplifier la vie des hébergeurs.

### VOUS ÊTES HÉBERGEUR ?

« Comment faire si je loue mon bien via une agence immobilière ou une centrale de réservation en ligne ? Qu'est-ce qu'un hébergement classé ? Quel est le tarif à appliquer si mon logement n'est pas classé ? Comment dois-je communiquer sur la taxe de séjour auprès de ma clientèle ? » Tarifs, modes de calcul, simulateur, tutoriel... **TROUVEZ TOUTES LES RÉPONSES ET LES OUTILS SUR** ↗ [baiedequiberon.taxesejour.fr](http://baiedequiberon.taxesejour.fr) **ou CONTACTEZ VOTRE CONSEILLER À** ✉ [baiedequiberon@taxesejour.fr](mailto:baiedequiberon@taxesejour.fr)

TOUT À PORTÉE D'UN CLIC  
TOUTE L'ACTUALITÉ EN DIRECT

INFOS / ACTUALITÉS / NOUVEAUTÉS  
AGENDA DES MANIFESTATIONS  
COMPTES RENDUS DU CONSEIL MUNICIPAL  
RETOURS EN IMAGES  
SERVICES DE LA COMMUNE



# FÊTE DE LA MUSIQUE

CONCERTS

Animations

VENDREDI 14 JUIN

PLUNERET

DÈS 19H00

PROGRAMME ET INFORMATIONS

[www.pluneret.fr](http://www.pluneret.fr)